



Consulate General of the Republic of Indonesia in Jeddah

استثمر في

إندونيسيا

www.bkpm.go.id

الهيئة الإندونيسية لتنسيق الاستثمار

الأسئلة الشائعة حول الاستثمار



BKPM
Indonesia Investment
Coordinating Board



الأسئلة الشائعة حول الاستثمار



قائمة

المحتويات

٣١	أجهزة الدعم الحكومية	٠١	الكلمة الافتتاحية
٣٢	العمالة	٠٢	اندونيسيا
٤٥	ملكية الأرض	٠٦	فرص الاستثمار
٤٧	الضرائب	٠٦	قطاعات الأولوية
٤٩	الهجرة	٠٧	سياسة الاستثمار
٥٦	التجارة	٠٨	المناطق الاقتصادية الخاصة والمجمعات الصناعية
٦٢	الوكالات الحكومية ذات الصلة	١٠	إجراءات الاستثمار
٦٦	الهيئة الاندونيسية لتنسيق الاستثمار	١٠	بدء الأعمال
٦٧	المركز الاندونيسي لتدعيم الاستثمار (IIPC)	١٦	مركز الخدمة المتكاملة (OSS-C)
٦٩	الاختصارات	٢١	خدمة الاستثمار في ثلاث ساعات (I23J)
		٢٢	مرافق الإنشاء المباشرة (KLIK)
		٢٣	المرافق المالية وغير المالية





فرانكي سيباراني

رئيس مجلس إدارة
الهيئة الاندونيسية لتنسيق الاستثمار
(BKPM)





الكلمة الافتتاحية

لا يزال الاقتصاد الاندونيسي يطرح فرصاً وإمكانات هائلة. ويأتي هذا بفضل النمو الاقتصادي المستديم بالدولة، جنباً إلى جنب مع الاستقرار الاقتصادي والقدرات الشابة الهائلة بالدولة بالإضافة إلى الطبقة الوسطى المتنامية وكذلك الموارد الطبيعية المتنوعة. إن الاستثمار له تأثير مضاعف وكبير في تحسين النمو الاقتصادي، وخلق فرص التوظيف بالإضافة إلى تحويل الاقتصاد الحالي المعتمد على الاستهلاك إلى اقتصاد مدفوع بعجلة الإنتاج.

وبالتالي، فبكونها هيئة حكومية وواجهة رئيسية بين الحكومة والمستثمرين بالإضافة إلى كونها مزود خدمات فيما يتعلق بالاستثمار، فقد جاء دور الهيئة الاندونيسية لتنسيق الاستثمار (BKPM) لتحسين المناخ الاستثماري بالإضافة إلى دعوة "الاستثمارات الذكية" إلى مجموعة الجزر الاندونيسية.

إن حكومة إندونيسيا قد سطرت أجندة قوية للإصلاح، ومنذ يناير ٢٠١٥ فقد تم تطبيق مختلف السياسات. أولاً، مركز الخدمة المتكاملة أو PTSP المتواجد بالهيئة الإندونيسية لتنسيق الاستثمار والذي يهدف إلى توفير خدمة أسرع وأبسط وأكثر شفافية لترخيص الاستثمار. ثانياً، توفير خدمات متكاملة ومتجانسة للمستثمرين ابتداءً من المراحل التجارية الأولية حتى المراحل المتطورة، بما في ذلك تسهيل الإجراءات في خلال عملية تنفيذ الاستثمار. وفي النهاية، التحسينات التي تم إجرائها على مناخ الاستثمار، كجزء من سلسلة أعمال التطوير، من خلال توفير حوافز ومرافق أكثر جاذبية للمستثمرين.

وكجزء من مجهوداتنا لتحسين خدمات الاستثمار، فإن الهيئة الاندونيسية لتنسيق الاستثمار قد حملت على عاتقها مبادرة نشر كتاب "الأسئلة الشائعة حول الاستثمار في اندونيسيا". حيث يجمع هذا الكتاب إجابات لكل من المستثمرين الحاليين والجدد وغيرها وإجراءات ترخيص الاستثمار والمبادرات والعمالة وتكلفة الاستثمار في الأعمال بإندونيسيا. ومن هنا، فإننا نأمل أن يحقق هذا الكتاب الهدف المرجو منه كدليل للمستثمرين بغرض الحصول على فهم أفضل حول الاستثمار والمشاركة بالأعمال في إندونيسيا.

وفي النهاية، فإننا ندعوكم لاستكشاف الفرص التي تقدمها إندونيسيا لأعمالكم كما أن الهيئة الاندونيسية لتنسيق الاستثمار على استعداد وجاهزية كاملة لمساعدتكم للاستثمار في إندونيسيا.

جاكارتا، مارس ٢٠١٦

رئيس الهيئة الاندونيسية لتنسيق الاستثمار

فرانكس سايبارانني

إندونيسيا

الدولة الأرخيلية الأكبر في العالم

بكر



مصدر الصورة: آري سانجايا ليم، بيلابون تانجوج بريوك، ٢٠١٦

تحتل إندونيسيا المركز الرابع بين قائمة الدول الأكبر من حيث عدد السكان في العالم. كما أن سكانها الذين يبلغ عددهم ٢٥٠ مليون مواطن بالإضافة إلى الطاقة الشرائية المتصاعدة لهذا الشعب قد استطاعت خلق سوقاً كبيراً للغاية. وعلاوة على ذلك، فإن شعب إندونيسيا المفعم بالشباب لديه القدرة على زيادة جودة مواردها البشرية، وبالتالي توفير ميزة تنافسية مرغوب بها.

تتمتع إندونيسيا بوفرة من الموارد الطبيعية المتجددة (مثل المنتجات الزراعية) وغير المتجددة (مثل التعدين والمعادن). كما تعتبر إندونيسيا هي صاحبة الإنتاج الأكبر في العالم لزيت النخيل، وتحتل المركز الثاني في إنتاج الكاكاو والمطاط في العالم. وكذلك فإن الدولة تنتج كميات كبيرة من القصدير والنيكل والفحم والغاز الطبيعي والبوكسيت والنحاس والذهب. كما أن الدولة لديها القدرة على حسن استغلال مواردها الطبيعية من خلال زيادة الصناعات المعالجة التي ستوفر قيمة مضافة كبيرة.

وفي ضوء هذا الكم الهائل من الفرص التي تقدمها إندونيسيا، فإن الحكومة تستمر في إصلاح مناخ الاستثمار بغرض خلق وجهة أكثر أماناً وأكثر جاذبية للاستثمار. كما حمل الرئيس جوكو ويدودو على عاتقه مسئولية تطبيق إصلاحات رئيسية بعيدة الأمد بغرض خلق قاعدة صلبة لنمو وازدهار الاستثمار والأعمال على المدى البعيد. وبهذا فإن إندونيسيا تقف على أعتاب عصر واعد جديد.

١- ما الذي يجعل س من إندونيسيا وجهة لاستثماراتي؟

الإجابة

تتمتع جمهورية إندونيسيا بحجم هائل من المقومات الرئيسية التي تمكنها من التحول إلى قوة اقتصادية كبيرة. فبفضل مواردها الطبيعية المتعددة وطاقاتها الكبيرة والإنتاجية من الشباب بالإضافة إلى إمكانية الوصول الاستراتيجية إلى شبكة النقل العالمية، فإن تلك المميزات والفرص قد أتاحت لإندونيسيا الفرصة لتصبح أحد الاقتصاديات الرائدة في العالم.

تعتبر إندونيسيا بمثابة قوة عالمية صاعدة وعضوة في مجموعة العشرين G20. وفي عام ٢٠١٥، ومع وصول معدل الناتج المحلي الإجمالي للدولة إلى ٤,٧٩ ٪، فإن إندونيسيا احتلت المركز الثالث في المجموعة كأسرع الاقتصاديات المتنامية، وقد حلت في هذا المركز بعد الهند والصين. واليوم، تعتبر إندونيسيا هي صاحبة الاقتصاد الأكبر في منطقة جنوب شرق آسيا كما تحتل المركز السادس عشر في العالم في قائمة الاقتصاديات الأكبر بالعالم مع تحقيقها لقراءة التريليون دولار فيما يتعلق بالناتج المحلي الإجمالي.

كما ساهم الاستقرار السياسي في تمهيد البيئة المناسبة للاقتصاد الإندونيسي النابض بالنشاط. فلقد نجحت إندونيسيا في الحفاظ على الاستقرار السياسي بكونها ثالث أكبر دولة ديمقراطية بالعالم. كما قد أجرت الدولة الديمقراطية الناضجة ثلاث انتخابات رئاسية سلمية مباشرة منذ عام ٢٠٠٤. وللمرة الأولى، استطاعت إندونيسيا في عام ٢١٥ تنظيم انتخابات مباشرة في نفس الوقت لعدد ٢٦٣ محافظ وعمدة في جميع أنحاء الدولة.

٢- كيف تبدو س البنية التحتية في الجزر الأرخبيلية؟

الإجابة

إن التحديات الخاصة بالبنية التحتية في إندونيسيا لها صلة كبيرة بالحقائق الجغرافية بالدولة، بكونها مجموعة هائلة من الجزر الأرخبيلية الممتدة الأطراف. ولقد خصصت الميزانية المالية للبنية التحتية أكثر من ضعف القيمة التي تم تخصيصها في خلال الخمس أعوام الماضية كما أن هناك تشجيع وتسهيلات كبيرة تتوافر لمساهمة القطاع الخاص.

لقد أصدرت الدولة عدد من السياسات (بما في ذلك توفير ضمانات الحكومة والاستحواذ على الأراضي بغرض تطوير المشروعات وتمويل المشروعات ذات الجدوى في جزء من الشراكات العامة والخاصة (PPP) وفي تكلفة إنشاء المشاريع. وبالإضافة لذلك، فإن الدولة قد أنشأت عدد من المؤسسات المالية للمساعدة في تمويل مشروعات الشراكات العامة والخاصة وزيادة التمويلات المصرفية.

كما قد وضع الرئيس جوكو ويدودو هدف للبنية التحتية في الخطة الخمسية للتنمية، والواجب تحقيقها في عام ٢٠١٩. ومن بين المشاريع العديدة، تخطط إندونيسيا لإنشاء ١٥ مطار جديد، وزيادة القدرة الاستيعابية لعدد ٢٤ ميناء بحري، وإضافة قدرة ٦٠٪ لعربات القطارات المتوفرة في الوقت الحالي بالإضافة إلى إنشاء ١٠٠٠ كيلو متر من الطرق السريعة، بالإضافة إلى توفير ٣٥,٠٠٠ ميغا وات من الطاقة.

٣- ما الذي يقوله س العالم حول الاستثمار في إندونيسيا؟

الإجابة

- يُعد معدل نمو الاستثمار الأجنبي المباشر (FDI) في إندونيسيا هو أكبر معدل بين دول جنوب شرق آسيا (التقرير السنوي لعام ٢٠١٥ الصادر عن مؤتمر الأمم المتحدة للتجارة والتنمية).
- تُخطط ثلاث من كل أربع شركات أمريكية في إندونيسية توسيع مجال أعمالها (البحث السوقي لغرفة التجارة الأمريكية للعام ٢٠١٥).
- تظل إندونيسيا هي وجهة الاستثمار الرئيسية بمنطقة التعاون الاقتصادي لآسيا والمحيط الهادئ، بالإضافة إلى الصين والولايات المتحدة الأمريكية (الدراسة الاستقصائية لرؤساء مجالس إدارة منطقة التعاون الاقتصادي لآسيا والمحيط الهادي لعام ٢٠١٥).
- تأتي إندونيسيا في مقدمة جهات الاستثمار، يليها الولايات المتحدة، المملكة المتحدة ويليها الهند (مقياس إيرنست آند يونج للثقة في رؤوس الأموال، ٢٠١٥).
- تُعد إندونيسيا هي أكثر البلاد الواعدة في الأعمال الدولية بعد الهند (الدراسة الاستقصائية الصادرة عن بنك اليابان للتعاون، ٢٠١٥).
- تعتبر إندونيسيا بعد الصين بمثابة دولة أولوية الاستثمار في آسيا، كما تأتي بعد الهند كأعلى دول لها ثقة في الإصلاحات الإيجابية (دراسة استقصائية من مجلة The Economist Asia Business Outlook).

حمل الرئيس جوكو
ويدودو على عاتقه مسؤولية
تطبيق إصلاحات رئيسية
بعيدة الأمد بغرض خلق
قاعدة صلبة لنمو وازدهار
الاستثمار والأعمال على
المدى البعيد

مصدر الصورة: أريزا تقويم «طول لاوت بالي»، ٢٠١٦

فرص الاستثمار

س

الإجابة

اعتباراً من عام ٢٠١٥، سخرت الحكومة الإندونيسية تركيزاً جديداً على مختلف قطاعات الأعمال كما هو مخطط له في إعداد الاستثمار الاستراتيجي للفترة من عام ٢٠١٥ - ٢٠١٩. ولقد تم اختيار قطاعات الأولوية هذه اعتماداً على المميزات الاقتصادية وعوامل النمو والجوانب الإنتاجية. وتأتي القطاعات كما يلي:

أ. قطاعات الأولوية

٤- ما هي القطاعات الموصى بالاستثمار بها في إندونيسيا؟

س

فرص الاستثمار في إندونيسيا ٢٠١٥ - ٢٠١٩ قطاعات أولوية الاستثمار

المصدر: الهيئة الإندونيسية لتنسيق الاستثمار ٢٠١٦

		٢٤ ميناء بحري	توليد كهرباء بطاقة ٣٥ جيجا وات	البنية التحتية	
	الماشية	زراعة الذرة	مزارع الأغذية	الزراعة	
الألعاب	الأثاث	الأغذية والمشروبات	النسيج	الصناعات ذات العمالة الكثيفة	الصناعة
	المكونات	الحديد والصلب	المواد الكيميائية والدوائية	صناعة الاستيراد - الاستبدال	
السيارات	منتجات الأخشاب والمصاييح والورق	الصناعات الزيتية والمنتجات المشتقة	الإلكترونيات	الصناعات التصديرية	
الجمبري	الأسماك والمنتجات المشتقة	منتجات المطاط	الآلات		
	المصهورات	السكر	كاكاو	صناعات معالجة المصادر الطبيعية	
التكنولوجيا البحرية	التخزين البارد	صناعة الصيد	إنشاء السفن	المجال البحري	
١٥ مجمع صناعي جديد	٨ + ١١ المنطقة الاقتصادية الخاصة	المعارض والمؤتمرات	مناطق السياحة الاستراتيجية	السياحة والمناطق الصناعية الخاصة والمجمعات الصناعية	

أننا نقدم المزيد من الحوافز خاصة إلى الاستثمارات الواقعة في المنطقة الشرقية لإندونيسيا، مثل نوسا تينجارا، مالوكو، وبابوا.

ومع ذلك، فإن جميع مجالات الصناعة أو الأعمال في إندونيسيا مفتوحة للاستثمارات الأجنبية إلا إذا ما دُكر غير ذلك في دليل الاستثمار أو المذكورة فيما سبق باسم "قائمة الاستثمار السلبي". وترتبط هذه القواعد بقانون الاستثمار الخاضع للضوابط الرئاسية.

ب. سياسة الاستثمار

٦- أريد أن استثمر في إندونيسيا. فما هي الأشياء الرئيسية التي يجب أن أعلمها أولاً؟

س

الإجابة:

يجب أولاً أن تتأكد من إتاحة عملك للاستثمار الأجنبي المباشر في إندونيسيا بما يتسق مع دليل الاستثمار الإندونيسي (DNI) بموجب القرار الرئاسي رقم ٤٤ لعام ٢٠١٦ والذي يحث القطاعات المتوقفة والمتاحة للعمل على الاستثمار. وفي حالة عدم إدراج قطاع الأعمال في قائمة الاستثمار الأجنبي المباشر، فسيتم اعتبار العمل على أنه متاح ويمكن تملكه بنسبة ١٠٠٪ من خلال الأجانب.

يجب أن تكون الصفة القانونية لشركة الاستثمار الأجنبي المباشر في صورة شركة ذات مسؤولية محدودة (PT). ويجب أن يتم امتلاك الشركة ذات المسؤولية المحدودة من خلال طرفين على الأقل، على أن يكون كل طرف سواء فرد أو مؤسسة.

وطبقاً للقانون الإندونيسي، فإن أي شركة لها أي نسبة مساهمة أجنبية تعتبر بأنها استثمار أجنبي مباشر أو شركة أجنبية ذات مسؤولية محدودة - اختصارها باللغة الأجنبية «PT.PMA».

٥- لماذا يوجد هناك

بعض قطاعات الاستثمار التي يتم منح الأولوية لها؟

س

الإجابة:

من المتوقع أن يصبح الاستثمار جنباً إلى جنب مع المجالات الصناعية والتصدير بمثابة القواعد والركائز للاقتصاد الإندونيسي. كما يوجد هناك ثلاث جوانب تساهم بها الاستثمارات بالشكل الأكبر في الاقتصاد.

أولاً، دعم النمو الاقتصادي المستديم. حيث أننا نسعى لتحقيق استثمارات ذات جودة، والتي لا تنظر إلى إندونيسيا فقط بكونها سوق، ولكن تلك التي تنظر إليها على أنها قاعدة للإنتاج. نسعى للاستثمارات التي تضيف قيمة إلى مواردنا الطبيعية وتساهم في صادراتنا وتحل محل وارداتنا.

ثانياً، خلق فرص العمل وتحسين الإنتاجية والتنافسية. كما نولي اهتمام خاص بالاستثمار في قطاعات التصنيع، خاصة الصناعات التي تتطلب عمالة كثيفة والصناعات التصديرية وتلك التي تحل محل وارداتنا، بالإضافة إلى صناعات المعالجة للموارد الطبيعية.

ثالثاً، تحسين التوزيع المتساوي لأعمال التطوير. إننا نشجع لمزيد من الاستثمارات المحققة خارج جزيرة جاوا، وهي أكثر جزيرة مأهولة في إندونيسيا. كما

٨- هل بإمكانني تأسيس شركة في أي موقع بإندونيسيا؟

الإجابة:

نعم، بإمكانك تأسيس شركة بأي جزء من إندونيسيا. ومع ذلك، يوجد هناك بعض القيود لبعض قطاعات الأعمال في مناطق محددة. فلقد أقرت الحكومة (في القرار رقم PP ٢٤/٢٠٠٩ والقرار رقم UU رقم ٣/٢٠١٤) أن يتم إنشاء الشركات الصناعية في المجمعات الصناعية كما أنه من الواجب تحقيق الاحتياجات الرئيسية للمستأجرين على سبيل المثال المياه والكهرباء.

واليوم، يوجد هناك عدد ٦٩ شركة أعضاء في الاتحاد الإندونيسي للمجمعات الصناعية HKI في ١٣ مقاطعة، بما يغطي مساحة كلية بحوالي ٤٥,٦٠٠ هكتار. كما يوجد هناك أكثر من ٩٠٠٠ شركة صناعية تُشغل أكثر من ٤ مليون شخص في المجمعات الصناعية. وكذلك فإن هذه الأرقام لا تتضمن المجمعات الصناعية غير الأعضاء في الاتحاد الإندونيسي للمجمعات الصناعية.

ومن بين نقاط الجذب الرئيسية للمجمعات الصناعية هي أن تطوير المجمعات يتم التخطيط له بصورة شاملة من أجل التأكيد على توفير الموقع الاستراتيجي وإمكانية الوصول للموقع ومعدل الإنشاء والبنية التحتية والخدمات المدعمة واستحقاقات الأراضي المؤمنة والإدارة المستمرة للصيانة والتشغيل.

وكذلك سيتم تطوير ١٥ مجمع صناعي حتى عام ٢٠١٩. كما سيتم تخصيص ١٣ مجمع صناعي خارج جزيرة جاوا لصناعات معالجة الموارد الطبيعية. بينما سيتم تخصيص المجمعين الأثنين الآخرين في جزيرة جاوا لصناعات البضائع التي تتطلب عمالة كثيفة وتكنولوجيا متطورة.

وبالإضافة لذلك، فإنه من المزم أن يعلم المستثمر الجديد المزيد حول موقع استثماره مثل أنشطة السوق وموقع المكتب والحصول على العمالة والقواعد المتعلقة بقطاع أعمالهم.

٧- ما هي سياسة للاستثمار الأجنبي المباشر؟

الإجابة:

يجب على شركات الاستثمار الأجنبي المباشر أن يكون لديها حجم أدنى للاستثمار بقيمة تزيد عن ١٠,٠٠٠,٠٠٠,٠٠٠ (عشرة مليارات روبية إندونيسية)، أو ما يساويها بسعر الصرف الحالي. وتنطبق هذه القاعدة على جميع قطاعات الأعمال كما أن القيمة الدنيا للاستثمار لا تشمل قيمة الأرض والمباني التي تملكها الشركة.

وبالإضافة لذلك، فإن الحجم الأدنى لرأس المال المدفوع لشركات الاستثمار الأجنبي المباشر يُقدر بقيمة ٢,٥٠٠,٠٠٠,٠٠٠ مليار روبية إندونيسية (أثنين مليار ونصف مليار روبية إندونيسية). وبالنسبة لكل مساهم، يجب ألا تقل حصته عن ١٠,٠٠٠,٠٠٠ (عشرة مليون روبية إندونيسية) أو ما يساويه بالدولار الأمريكي.

ج. المناطق الاقتصادية الخاصة والمجمعات الصناعية



مصدر الصورة من: يودهى دوي أنجورو.

٤. مالوي باتوتا في مقاطعة كاليمنتان الشرقية، وهي مخصصة لزيت النخيل الخام والفحم والصناعات المعدنية.

٥. بيتونج في مقاطعة شمال سولويسي، للصناعات السمكية والزراعية واللوجستية.

٦. بالو في مقاطعة سولويسي المركزية، للمسابك والصناعات الزراعية واللوجستية.

٧. مانادليكا في مقاطعة نوسا تينجارا الغربية، وهي مخصصة للسياحة.

٨. مورتاي في مقاطعة مالوكو، وهي مخصصة للسياحة والصناعات والخدمات اللوجستية.

كما توفر الحكومة تسهيلات مالية وغير مالية إضافية للصناعات القائمة في المناطق الصناعية الخاصة. وكذلك يتاح نسبة حوالي ٢٠ - ١٠٠ ٪ خصم من الضرائب للمدد التي تصل إلى ٢٥ عام بموجب معايير محددة. وكذلك توفر الحكومة عدم احتساب الضرائب الإضافية لاستيراد المواد الخام. وبالإضافة لذلك، فإن المستثمرين الأجانب في المناطق الصناعية الخاصة يُصرح لهم امتلاك العقارات واستلام تصاريح الإقامة.

س ٩: هل بإمكانني تأسيس شركة في أي موقع بإندونيسيا؟

الإجابة:

يوجد هناك ثمان مناطق اقتصادية خاصة قائمة في إندونيسيا، وحتى عام ٢٠١٩، سيتم تطوير عدد ١١ منطقة اقتصادية عبر الجزر الإندونيسية. كما سيتم تطوير كل منطقة اقتصادية خاصة لقطاعات بعينها. وفيما يلي المناطق الاقتصادية الخاصة القائمة:

١. سي مانكيجي في مقاطعة سومطرة الشمالية، وهي مخصصة لزيت النخيل الخام (CPO) وصناعة المطاط وصناعة المخصبات والخدمات اللوجستية والسياحة.

٢. طانجونج أبي أبي في مقاطعة سومطرة الجنوبية، وهي مخصصة لزيت النخيل الخام والمطاط والصناعات البتروكيمياوية.

٣. طانجونج ليسونج في مقاطعة بانتين وهي مخصصة للسياحة.

إجراءات الاستثمار

س

أ. بدء الأعمال

يحتوي سند التأسيس على المعلومات التالية:

١. اسم وعنوان الشركة.
٢. خط أعمال الشركة.
٣. بنود التأسيس.
٤. تأسيس مجلس الإدارة BOD ومجلس المفوضين BOC الخاص بالشركة.
٥. هوية حملة الأسهم بالشركة وحصة الملكية.

بعد تأسيس الهيئة القانونية، سيقوم كاتب العدل بتسجيل الشركة الاستثمارية الأجنبية ذات المسؤولية المحدودة إلى وزارة العدل وحقوق الإنسان بجمهورية إندونيسيا. وبمجرد تسجيلها، سيتم إعلان إنشاء شركة الاستثمار الأجنبي المباشر في الجريدة الحكومية.

١٠- كيف بإمكانني تأسيس شركة في إندونيسيا؟

س

الإجابة:

بدايةً يجب أن تحصل على رخصة أولية في مركز الخدمة المتكاملة بالهيئة الإندونيسية لتنسيق الاستثمار (OSS-C). وبعد ذلك سيصبح بإمكانك إنشاء الهيئة القانونية لشركتك في إندونيسيا من خلال إشراك كاتب عدل لإصدار سند تأسيس.

يمكن أن يتم إصدار سند تأسيس الشركات الأجنبية ذات المسؤولية المحدودة من خلال كاتب العدل في إندونيسيا ويتم إعدادها بلغة باهاسا الإندونيسية.

الضريبي عبر الخدمة الالكترونية للهيئة الإندونيسية العامة للضرائب في <https://ereg.pajak.go.id> (هذه الخدمة متاحة في الوقت الحالي فقط بلغة باهاسا الإندونيسية).

٢. يمكن الحصول على شهادة محل تأسيس الشركة من الهيئة المحلية أو الإقليمية التي تقع بها الشركة الأجنبية ذات المسؤولية المحدودة والسارية عبر مكتب إدارة التأسيس أو إدارة المجمعات الصناعية.

٣. لن يمكن الحصول على رقم تعريف المستورد العام إلا بعد الحصول على رقم تعريف المنتج والمستورد والذي يمكن الحصول عليه عبر مركز الخدمة المتكاملة في الهيئة الإندونيسية لتنسيق الاستثمار.

سيتم اعتبار التصديق على الهيئة القانونية من خلال وزارة العدل وحقوق الإنسان بجمهورية إندونيسيا بمثابة أساس لتأسيس الشركة الأجنبية ذات المسؤولية المحدودة. واعتباراً من هذه النقطة، ستصبح الشركة الأجنبية ذات المسؤولية المحدودة قادرة على البدء في تأسيس البنية التحتية للشركة واستخراج تراخيص التشغيل ذات الصلة.

ملحوظة:

• قبل تأسيس الشركة الأجنبية ذات المسؤولية المحدودة، يجب عليك التأكد من توافر اسم الشركة التي ترغب في تأسيسها من وزارة العدل وحقوق الإنسان بجمهورية إندونيسيا عبر كاتب العدل في إندونيسيا.

• فيما يتعلق بالنماذج الخاصة بأي تراخيص يجب استخراجها من الهيئة الإندونيسية لتنسيق الاستثمار أو المؤسسات الحكومية الأخرى في إندونيسيا، فإن جميع المعلومات الموجودة على النموذج يجب أن تشير إلى سند تأسيس الشركة الأجنبية ذات المسؤولية المحدودة. وكذلك فإن أي تغييرات في حالة الشركة ليست ذات صلة مع سند التأسيس، مثل تغيير أو توسيع نطاق قطاع الأعمال، أو تغيير موقع الشركة أو موقع نشاط الأعمال يجب أن يتم إخطاره إلى الهيئة الإندونيسية لتنسيق الاستثمار والوكالات الحكومية ذات الصلة من أجل الحصول على تعديلات التراخيص.

• كما تتضمن المستندات الإضافية المطلوبة لتأسيس الشركات الأجنبية ذات المسؤولية المحدودة، ولا تقتصر على، ما يلي:

١. يمكن أن يتم التقدم للحصول على رقم تعريف دافعي الضرائب أو رقم التعريف

س - ١١: ماهي التراخيص المطلوبة لبدء العمل؟

الإجابة:

نعم، إن بدء العمل يعتمد على قطاع الأعمال. وبصورة عامة، يمكن أن تبدأ الشركة العاملة في مجال التجارة أو مزودي الخدمات في العمل بمجرد تسلمها لترخيص الأعمال. ومع ذلك فإن قطاعات الأعمال الأخرى، مثل التصنيع والزراعة والمعلومات والتكنولوجيا والتعليم والمجال الطبي والصحة والرعاية الطبية يجب الحصول فيها على تراخيص محددة تتعلق بقطاع أعمالها من الوكالات الحكومية ذات الصلة أو الوزارات.

على سبيل المثال: يجب إجراء تحليل للتأثيرات البيئية على عمليات الشركة التي يمكن أن تؤثر بصورة كبيرة على البيئة مع الحصول على الموافقة من وزارة الغابات والبيئة بجمهورية إندونيسيا.

- وتقتصر أعمال مكتب تمثيل الشركات الأجنبية على:
- إدارة المصالح المؤسسية للشركة الأم.
- الإعداد لإنشاء وتطوير أعمالها في إندونيسيا.

المستندات المطلوبة لتأسيس هذا المكتب هي:

- نسخة من مذكرة تأسيس الشركة الأجنبية الممثلة وأي تعديلات طرأت عليه باللغة الإنجليزية أو ترجمته بلغة بهاسا الإندونيسية من خلال مترجم معتمد.



- خطاب تعيين من الشركة الأجنبية ممنوح إلى الشخص المقترح أن يعمل كممثل تنفيذي للشركة.
- نسخة من جواز سفر مدير الشركة التي سيتم تمثيلها.
- نسخة من جواز سفر ساري (بالنسبة للأجانب) أو نسخة من رقم كارت الهوية (بالنسبة للمواطنين الإندونيسيين) والذين سيتم اقتراح عملهم كممثل تنفيذي.
- خطاب بيان فيما يخص نية الممثل التنفيذي للبقاء والعمل فقط في منصبه كممثل تنفيذي بدون إجراء أي أعمال أخرى في إندونيسيا.

١٢- هل هناك وسيلة أخرى لتقييم السوق الإندونيسي بدلاً من تأسيس شركة أجنبية ذات مسئولية محدودة؟

س

الإجابة:

نعم، بإمكان المستثمر الأجنبي تأسيس مكتب تمثيلي بغرض دراسة السوق لمدة لا تزيد عن ٥ سنوات. ويعتبر مكتب التمثيل الأجنبي هو مكتب مؤسس من خلال شركة خارجية من أجل تمثيل نفسها في إندونيسيا تتمثل رؤيته في إدارة مصالح الشركة أو الشركات الصديقة في إندونيسيا و / أو في أي شركات أخرى و / أو للإعداد لإنشاء وتطوير شركات الاستثمار الأجنبية في إندونيسيا.

عادة ما يكون لدى مكتب التمثيل الأجنبي وظائف محدودة. وبصورة عامة تُمنح هذه المكاتب من المشاركة المباشرة في الأعمال التشغيلية وتوقيع العقود وإصدار الفواتير الرسمية واستلام المدفوعات من العملاء والمشاركة بصورة مباشرة في أي أنشطة أخرى محققة للأرباح.

تُدار متطلبات وإجراءات تشكيل مكتب تمثيلي في إندونيسيا من خلال قواعد رئيس مجلس إدارة الهيئة الإندونيسية لتنسيق الاستثمار رقم ١٥ للعام ٢٠١٥ فيما يتعلق بالخطوط التوجيهية والإجراءات الخاصة بترخيص وعدم ترخيص الاستثمار. وطبقاً لهذه القاعدة، فإن هناك ٣ أنواع للمكاتب التمثيلية والتي يمكن تأسيسها في إندونيسيا، وهي:

١. مكتب تمثيل الشركات الأجنبية KPPA.

فسيكون من الواجب عليه / عليها الحصول على كارت تصريح إقامة مؤقت (KITAS) وتصريح عمل للإقامة والعمل في إندونيسيا.

٢. مكتب تمثيل الشركات التجارية الأجنبية (KP3A).

تقتصر مهمة مكتب تمثيل الشركات التجارية الأجنبية على:

- تقديم وتدعيم وتسويق المنتجات المنتجة من خلال الشركة الأم، بالإضافة إلى توفير المعلومات أو توجيهات الاستخدام واستيراد البضائع إلى الشركات أو المستخدمين في إندونيسيا.
 - إجراء الأبحاث السوقية وأعمال الاستقصاء في إندونيسيا للمبيعات المحلية للبضائع المنتجة من خلال الشركة الأم.
 - إجراء أبحاث سوقية على العناصر المطلوبة من خلال الشركات الأم بالخارج (والتي قامت بتعيين هذه الشركة في إندونيسيا) بالإضافة إلى توفير المعلومات حول شروط تصدير البضائع إلى الشركات في إندونيسيا.
 - إنهاء التعاقدات لصالح ونيابة عن الشركة المعينة من خلال الشركة الأم في إندونيسيا لتصدير البضائع.
- بغرض أداء الأنشطة المتعلقة بالأعمال التجارية بمكتب تمثيل الشركات التجارية الأجنبية، يجب أن يتم استصدار ترخيص المندوب التجاري لشركة أجنبية (SIUP3A) من مركز الخدمة المتكاملة للهيئة الإندونيسية لتنسيق الاستثمار. فيما يلي بيان بالمستندات المطلوبة لاستصدار ترخيص المندوب التجاري لشركة أجنبية:
- خطاب تعيين من الشركة الأجنبية الممثلة إلى الشخص المقترح للعمل كرئيس لمكتب التمثيل.

- توكيل عام في حالة عدم الحصول على الطلب بصورة مباشرة من خلال الممثل التنفيذي.

ملاحظات هامة لمكتب التمثيل الأجنبي:

- لن يمكن تأسيس مكتب التمثيل الأجنبي إلا في عاصمة المقاطعات الإندونيسية (على سبيل المثال، جاكرتا، باندونج، يوجي أكرتا، كاليمنتان، إلخ).



- يجب أن يكون موقع مكتب التمثيل الأجنبي في مبنى مكتبي.
- يسري تصريح مكتب التمثيل الأجنبي لمدة ٣ أعوام ويمكن أن يتم تمديد هذه التصريح مرتين لمدة عام واحد في كل مرة.
- بعد ٥ سنوات يمكن أن يحصل مكتب التمثيل الأجنبي على تمديد لممارسة أعمال مختلفة مما سبق.
- يجب أن يتم تأسيس مكتب التمثيل الأجنبي في مبنى مكتبي أو برج للمكاتب الإدارية.
- إن كان الممثل التنفيذي شخص أجنبي،

- يمكن أن يتم تأسيس مكتب تمثيل الشركات التجارية الأجنبية في عاصمة المقاطعات أو الأقاليم والمدن في إندونيسيا.
- يجب أن يتم تأسيس مكتب تمثيل الشركات التجارية الأجنبية في مبنى مكتبي أو برج للأعمال المكتبية.
- في حالة كون الممثل التنفيذي أجنبي، فسيكون من الواجب عليه / عليها الحصول على كارت تصريح إقامة مؤقت (KITAS) وتصريح عمل للإقامة والعمل في إندونيسيا.

٣. المكتب التمثيلي لتأسيس شركة أجنبية (BJUK).

بإمكان شركة التأسيس الأجنبية الحصول على الترخيص بمؤهلات واسعة النطاق كما هو موضح من خلال القواعد الوزارية. يمكن استخدام ترخيص المكتب التمثيلي لتأسيس شركة أجنبية للقيام بخدمات إنشاءات في جميع أنحاء الأراضي الإندونيسية. يسري تصريح المكتب التمثيلي لشركة أجنبية لمدة ٣ أعوام ويمكن أن يتم تمديده.

المستندات المطلوبة لتعيين المكتب التمثيلي لتأسيس شركة أجنبية كما يلي:

- خطاب تقديم (خطاب اصلي بلغة باهاسا الإندونيسية).
- نسخة من مذكرة تأسيس الشركة من الدولة الأم والموثق من خلال كاتب العدل أو السلطات المعنية في دولة المنشأ.
- البيانات العامة للهيئة الأجنبية لخدمات التأسيس.
- خطاب أصلي بالتوصية من السفارة الإندونيسية بدولة المنشأ والذي ينص على أن شركة التأسيس مسجلة بصورة قانونية بالدولة وتتمتع بسمعة جيدة.

- خطاب نية فيما يتعلق بنشاط مكتب التمثيل في إندونيسيا والقواعد الخاصة بعدم الاشتراك في أي أنشطة تجارية بالإضافة إلى صفقات البيع.
- خطاب بيان فيما يتعلق بنية المندوب التنفيذي على البقاء، والعمل فقط في منصب المندوب التنفيذي بدون إجراء أي أعمال أخرى في إندونيسيا.
- خطاب إحالة من الملحق التجاري / ممثل سفارة جمهورية إندونيسيا بدولة المنشأ.
- يجب على رئيس المكتب التمثيلي إرفاق المستندات التالية:

١. سيرته الذاتية.

٢. إن كان مواطن أجنبي: نسخة من جواز سفر ساري وخطة تعيين عامل أجنبي (IMTA)

٣. إن كان مواطن إندونيسي: نسخة من كارت الهوية الساري (KTP) وكارت الهوية الضريبي (NPWP).

- خطاب محل عمل مكتب تمثيل الشركات التجارية الأجنبية صادر عن إدارة المبنى أو المسئول المحلي.
- نسخة من ترخيص المندوب التجاري لشركة أجنبية.
- التوكيل العام في حالة عدم الحصول على الطلب بصورة مباشرة من خلال رئيس التمثيل التنفيذي.

ملاحظات عامة لمكتب تمثيل الشركات التجارية الأجنبية:

- يُحظر على مكتب تمثيل الشركات التجارية الأجنبية إجراء أي أنشطة تجارية وصفقات بيع مثل تقديم العطاءات والتوقيع على التعاقدات أو تسوية الدعاوي، إلخ.

الإجابة:

في الوقت الحالي، يجب أن يتم إجراء التقدم للترخيص الرئيسي (IP) من خلال منصة الخدمات الالكترونية للهيئة الإندونيسية لتنسيق الاستثمار على الانترنت أو معلومات الاستثمار الالكترونية ونظام خدمات الترخيص (SPIPISE). بينما يجب أن يتم استصدار التراخيص الاخرى مثل رقم تعريف الاستيراد (API) ومختلف تراخيص الأعمال (IU) عبر مركز الخدمة المتكاملة للهيئة الإندونيسية لتنسيق الاستثمار بجاكارتا.

١٤- كيف بإمكانني فتح حساب بنكي؟

س

الإجابة:

إن قواعد البنك المركزي الإندونيسي تتطلب أن يتم إجراء جميع الصفقات البنكية (مثل إيداع رأس المال، وإدارة القروض و سداد التجهيزات الرأسمالية والمواد الخام، إلخ) للشركات الأجنبية ذات المسؤولية المحدودة المؤسسة حديثاً عبر حساب بنكي خاص للاستثمار الأجنبي في إندونيسيا. وبشكل عام، فيما يلي المستندات المطلوبة لفتح هذا الحساب:-

١. الترخيص الرئيسي الصادر عن الهيئة الإندونيسية لتنسيق الاستثمار (IP)، وسند التأسيس وشهادة محل إقامة الشركة (SKDP)، وهوية الرقم الضريبي (NPWP).
٢. التوكيل العام للشخص الحاصل على سلطة فتح الحساب البنكي.
٣. كارت هوية الإقامة (KTP) أو جواز سفر الشخص المفوض لفتح حساب بنكي.
٤. صورة للشخص المفوض لفتح حساب بنكي.
٥. الحد الأدنى للإيداع بقيمة ١٠ مليون روبية إندونيسي أو ١,٠٠٠ دولار.

- نسخة من التصريح الساري لخدمات التأسيس للشركة الأم والموثق من خلال سلطة الإصدار.
- نسخة من شهادة المعادلة الموثقة من خلال مؤسسة ذات مستوى محلي.
- الخطاب الأصلي لتعيين الممثل الرئيسي للمكتب التمثيلي لتأسيس شركة أجنبية من خلال الشركة الأم.
- بيان بأحدث البيانات المالية للشركة الأم والذي تم مراجعته من خلال محاسب عام.
- نسخة من جواز السفر أو كارت هوية الممثل الرئيسي.
- شهادة إقامة لمكتب الممثل في إندونيسيا والصادر من خلال مكتب البلدية المحلي.
- خطاب بيان بصحة ودقة المستندات (أصل).
- خطاب بيان بأن مديري أو مفوضي الشركة الأم لا يعملون كمفوضين أو أعضاء مجلس إدارة في أي شركات تأسيس أخرى (أصل).
- أصل توكيل عام مختوم وموقع من خلال مديري الشركة في حالة عدم تنفيذ الطلب بصورة مباشرة من خلال الممثل التنفيذي الرئيسي بالإضافة إلى مستندات مستلم التوكيل العام (POA).

١٣- هل من الواجب القيام بالتسجيل لاستخراج التراخيص من خلال المكتب الرئيسي للهيئة الإندونيسية لتنسيق الاستثمار في جاكارتا؟

س

ب. مركز الخدمة المتكاملة

س ١٥- ما هو مركز الخدمة المتكاملة (OSS-C)؟

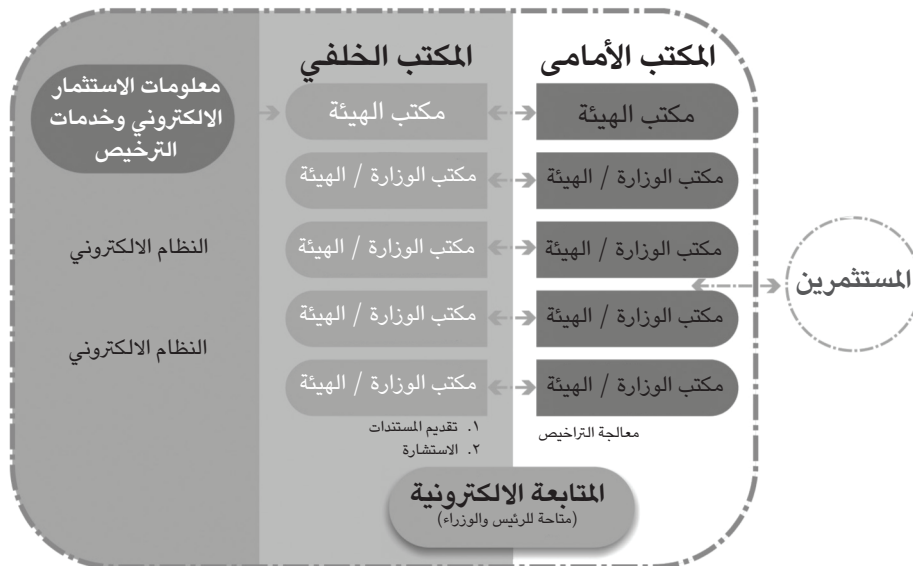
الإجابة:

لتنسيق الاستثمار، مثل مجال التصنيع والطاقة والزيوت والغاز وقطاع السياحة.

ومع القيام بمعالجة تراخيص الاستثمار في نظام واحد والعمل مع بعضهم البعض تحت سقف واحد، فإن هذا الإجراء سيؤدي إلى توفير تنسيق أفضل بين الجهات المعنية على المستوى المحلي. كما يسمح هذا الأمر للسلطات بتقليل وقت المعالجة وإجراءات التزامن وتجنب تداخل السلطات والتخلص من الخطوط الحمراء.

تم افتتاح مركز الخدمة المتكاملة في ٢٦ يناير ٢٠١٥ بغرض توفير خدمة أسهل وأسرع وأكثر شفافية وتكاملاً للمستثمرين في إندونيسيا.

لم يعد المستثمرون في حاجة للذهاب إلى جميع أنحاء جاكرتا للحصول على الاستشارات واستخراج التصاريح. حيث ستجد بمركز الخدمة المتكاملة ٢٢ وزارة ومؤسسة حكومية متكاملة مع بعضها البعض. كما قد تم تفويض تراخيص الاستثمار تقريباً لجميع القطاعات في الهيئة الإندونيسية





مركز الخدمة المتكاملة (OSS-C)

تم تشكيل منصة عمل مركز الخدمة المتكاملة من خلال العمل المشترك بين الهيئة الإندونيسية لتنسيق الاستثمار و ٢٢ هيئة حكومية ممثلة في مختلف الوزارات والوكالات الحكومية والمؤسسات.

مصدر الصورة: افتتاح مركز الخدمة المتكاملة للهيئة الإندونيسية لتنسيق الاستثمار، ٢٠١٥.

يتعلق بالاستثمارات المعنية والمنفذة من خلال المكتب الأمامي للخدمة، بينما يركز المكتب الخلفي على الالتزام بمتابعة العمل التحضيري ومعالجة الأمور المتعلقة بترخيص الاستثمار. ويوضح الرسم البياني التالي إطار الأعمال الحالي ونموذج السير الخاص بالهيئة الإندونيسية لتنسيق الاستثمار في مفهومها الجديدة للخدمة المتكاملة.

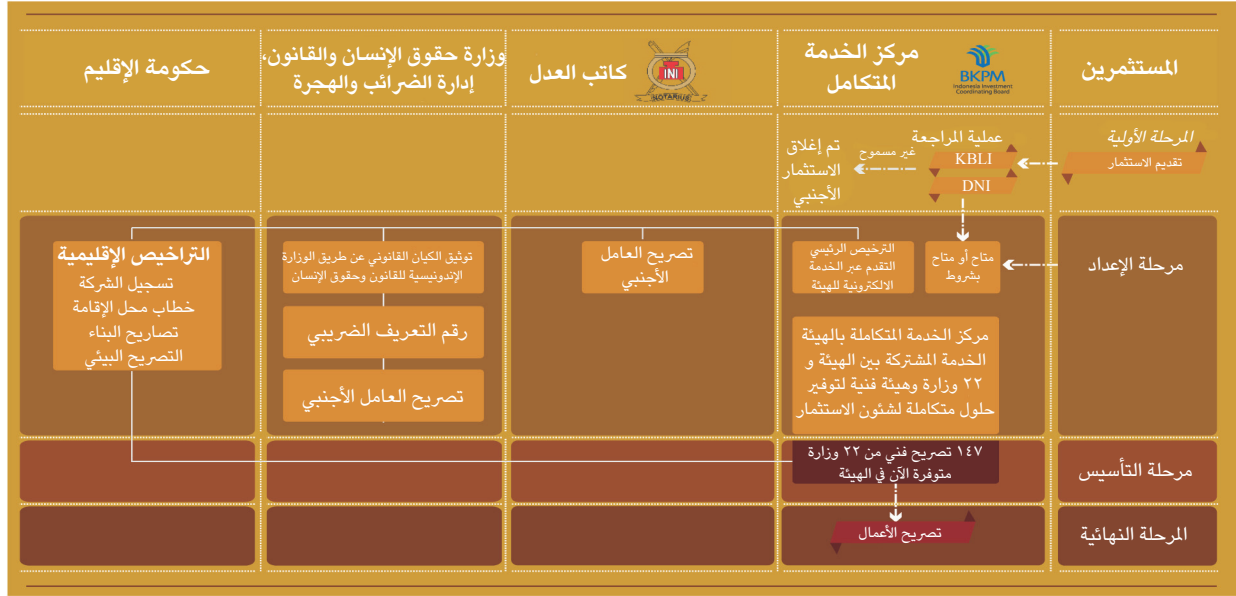
١٦- ما هي الخدمة المقدمة في مركز الخدمة المتكاملة؟

س

الإجابة:

يقدم مركز الخدمة المتكاملة الخدمة لتسهيل مختلف الاستشارات والاستفسارات وتقديم المستندات فيما

إطار عمل إجراءات الاستثمار



المرحلة الأولى

المستثمر:

الاستثمار، أينما سيتم تصنيفه طبقاً لمجال الأعمال المناسبة كما هو موضح في التصنيف الإندونيسي لمجالات الأعمال (KBLI).

في حال توافر قطاع الأعمال، أو توافره بشروط، فسيصبح بإمكان المستثمر الأجنبي التقدم للحصول على ترخيص رئيسي (IP)، من أجل البدء في عملية الاستثمار، طبقاً للشروط المحددة في دليل الاستثمار الإندونيسي (DNI).

• من المتوقع أن يقوم المستثمر بتخطيط أنشطته الاستثمارية بصورة كاملة وتقديم مقترح استثماري متكامل مع وصف الأعمال المستهدفة إلى مركز الخدمة المتكاملة بالهيئة الإندونيسية لتنسيق الاستثمار.

مركز الخدمة المتكاملة بالهيئة الإندونيسية لتنسيق الاستثمار:

• سيتم مراجعة العرض من خلال مركز الخدمة المتكاملة بالهيئة الإندونيسية لتنسيق

مرحلة الإعداد

المستثمر:

- بمجرد تقييم عرض الاستثمار والسماح به بموجب دليل الاستثمار الإندونيسي، سيصبح بإمكان المستثمر التقدم بطلب للترخيص الرئيسي من مركز الخدمة المتكاملة بالهيئة الإندونيسية لتنسيق الاستثمار، والبدء في تأسيس الهوية القانونية للأعمال في إندونيسيا.
- إن الترخيص الرئيسي الصادر عن مركز الخدمة المتكاملة بالهيئة الإندونيسية لتنسيق الاستثمار هو الحق الممنوح للمستثمر الاجنبي لتوثيق أن نشاط الاستثمار معترف به وبالتالي مسموح بإنشاء هيئة أعمال قانونية في إندونيسيا.

مركز الخدمة المتكاملة بالهيئة الإندونيسية لتنسيق الاستثمار:

- سيتم تنفيذ جميع الطلبات للتصاريح الرئيسية عبر منصة الخدمة الالكترونية للهيئة الإندونيسية لتنسيق الاستثمار أو معلومات الاستثمار الالكترونية وخدمة الترخيص [\[https://online-spipise.bkpm.go.id\]](https://online-spipise.bkpm.go.id). سيصبح جميع المستثمرين قادرين دائماً على التقدم لمكتب الهيئة بغرض الاستشارة والتعاون في عملية التقديم.

كاتب العدل:

- بمجرد التصديق على الترخيص الأساسي من خلال مركز الخدمة المتكاملة للهيئة، سيصبح بإمكان المستثمر تأسيس كينونة أعماله من خلال الذهاب إلى أي مكتب لكتابة العدل بغرض صياغة تأسيس الشركة الأجنبية ذات المسؤولية المحدودة، والمسمى «سند تأسيس الشركة». وستحتاج هذه النسخة الأولية من عقد التأسيس إلى توثيقها عبر وزارة العدل

وحقوق الإنسان بجمهورية إندونيسيا من أجل تقنينها ونشرها بصورة رسمية في الجريدة الرسمية للدولة.

حكومة الإقليم

- بالتزامن مع تأسيس سند شركة الاستثمار الأجنبي المباشر، سيصبح بإمكان المستثمر التقدم للحصول على التراخيص المناسبة من حكومة الإقليم، والتي تشير بصورة رئيسية إلى القواعد الإقليمية وتوثيق تشغيل هيئة الأعمال.
- واعتماداً على قطاع الأعمال، ستكون التراخيص كما يلي: شهادة محل إقامة الشركة (SKDP)، الترخيص البيئي، ترخيص البناء (IMB)، تصريح مرسوم الإزعاج، تصريح الموقع، وشهادة تسجيل الشركة.

وزارة العدل وحقوق الإنسان بجمهورية إندونيسيا، إدارة الضرائب والهجرة:

- ستقوم هذه المجموعة من الوزارات والوكالات الحكومية بإصدار التراخيص الرئيسية والشهادات المتعلقة بها المطلوبة من خلال شركة الاستثمار الأجنبي المباشر من أجل البدء في مرحلة الإنشاء أو التأسيس. وتعتبر هذه التراخيص الرئيسية بمثابة توثيق على سند التأسيس، ورقم تعريف دافعي الضرائب (NPWP)، وإصدار تصريح عمل عامل أجنبي (IMTA).

- المعلومات الخاصة بتأسيس شركة الاستثمار الأجنبي المباشر موضحة بصورة أكثر تفصيلاً في الفصل «سياسة الاستثمار»، السؤال 6-8.

مرحلة التأسيس

مركز الخدمة المتكاملة بالهيئة الإندونيسية لتنسيق الاستثمار:

الفنية من أجل الحصول على فهم عميق فيما يتعلق بالإجراءات القانونية والأمور الفنية حول ترخيص أعمالها (IU).

- وفي خلال مرحلة التأسيس أو الإنشاء، سيصبح بإمكان المستثمر التقدم للحصول على التراخيص الفنية لدى مركز الخدمة المتكاملة بالهيئة الإندونيسية لتنسيق الاستثمار من أجل تسهيل وتسريع عملية التأسيس وبدء الأعمال بأسرع وقت ممكن.

المرحلة النهائية

مركز الخدمة المتكاملة بالهيئة الإندونيسية لتنسيق الاستثمار:

- بمجرد استعداد الشركة للمرحلة التجارية، سيصبح لدى شركة الاستثمار الأجنبي المباشر القدرة على التقدم للحصول على ترخيص أعمالها من مركز الخدمة المتكاملة بالهيئة الإندونيسية لتنسيق الاستثمار لبدء أعمالها.

- أثناء مرحلة تأسيس الأعمال، سيصبح بإمكان المستثمر صاحب هوية الأعمال القانونية بدء البنية التحتية لأعماله ومعالجة جميع التراخيص المطلوبة من الوزارات الفنية. ومع إنشاء مركز الخدمة المتكاملة، سيتم تعيين مسئولين كبار من ٢٢ وزارة ووكالة حكومية فنية في الهيئة الإندونيسية لتنسيق الاستثمار من أجل حضور جميع استفسارات الاستثمار بالإضافة إلى التقدم للحصول على التراخيص الفنية المتعلقة بقطاع أعمالهم.

- حتى في مرحلة الإعداد قبل الشروع في التقديم للترخيص الرئيسي، فسيكون بإمكان المستثمر التشاور بصورة مباشرة مع هذه الوزارات

* ملاحظات إضافية

يلتزم جميع المستثمرين الأجانب الذين يقومون بتأسيس كيانات أعمال بتقديم تقرير نشاط الاستثمار بصورة دورية إلى الهيئة الإندونيسية لتنسيق الاستثمار.

كما ستحتاج شركة الاستثمار الأجنبي المباشر إلى تحديث الهيئة كل ثلاثة أشهر في خلال مرحلة تأسيس الشركة (بعد الحصول على الترخيص الرئيسي للشركة) وبصورة نصف سنوية بعد تسلم تصريح العمل (بعد استلام ترخيص الأعمال).

٣. الهوية الضريبية (NPWP).
٤. رقم تسجيل الشركة (TDP).
٥. تصريح تشغيل عامل أجنبي (IMTA).
٦. خطة تشغيل عامل أجنبي (RPTKA).
٧. رقم تعريف المنتج المستورد (API-P).
٨. رقم التسجيل الجمركي (NIK).
٩. خطاب حول معلومات توافر الأرض (اختياري).

س-١٩: ماهي متطلبات خدمة الثلاث ساعات؟

س

الإجابة:

تتمثل معايير الحصول على خدمة الاستثمار السريعة هذه في:

١. ألا تقل القيمة المخططة للاستثمار عن ١٠٠ مليار روبية إندونيسية، و / أو الأعمال التي تستوعب على الأقل ١٠٠٠ عامل محلي.
٢. حضور المستثمر بنفسه إلى مركز الخدمة المتكاملة بالهيئة الإندونيسية لتنسيق الاستثمار. وفي حالة حضور مندوب من المساهمين بالشركة فسيكون من الواجب عليه تمثيل المساهمين الآخرين عن طريق تقديم خطاب تفويض.

ج. خدمة الاستثمار في ثلاث ساعات (I23J)

س-١٧: ماهي خدمة الاستثمار في ثلاث ساعات (I23J)؟

س

الإجابة:

كصورة إضافية من صور الدعم في جذب المزيد من الاستثمار، قامت الحكومة الإندونيسية، من خلال الهيئة الإندونيسية لتنسيق الاستثمار، رسمياً بإطلاق «خدمة ترخيص الاستثمار في ٣ ساعات» في ١١ يناير ٢٠١٦. وتهدف الخدمة، التي تمثل جزءاً من حزمة السياسة الاقتصادية الثانية للحكومة إلى تقليل الوقت المطلوب من أجل إتمام إجراءات الترخيص لتصل إلى ٣ ساعات فقط في خلال أيام العمل. كما قد وصل العدد الكلي للتصاريح المستخرجة عبر هذه الخدمة إلى «١+٨» منتجات.

س-١٨: ماهي نوع التراخيص التي سأحصل عليها في خلال ثلاث ساعات؟

س

الإجابة:

سيستطيع المستخدمون للخدمة من استلام تراخيص المنتجات «١+٨»، مثل:

١. ترخيص الاستثمار (التصريح الرئيسي أو IP).
٢. سند التأسيس والموافقة على الكيان القانوني من وزارة العدل وحقوق الإنسان بجمهورية إندونيسيا.

مناطق صناعية / محددة بعينها كما هو محدد من خلال الحكومة الإندونيسية.

وحتى الآن، يوجد هناك ١٤ مجمع تجاري تم تأسيسها من خلال الحكومة بغرض تنفيذ هذا الإجراء التسهيلي:

أ. مقاطعة جاوا المركزية:

١. مجمع كندال الصناعي.

٢. مجمع بوكيت سيمارانج بارو الصناعي.

٣. مجمع ويجاياكوسوما الصناعي

ب. مقاطعة جاوا الشرقية:

٤. مجمع جاوا للصناعات المتكاملة والميناء (JIPE)

ج. مقاطعة سولويسي الجنوبية:

٥. مجمع بانتينانج الصناعي

د. مقاطعة بانتين:

٦. مجمع سيكلاند الصناعي الجديد

٧. مجمع كراكاتاو الصناعي، مجمع سيلجون الصناعي

٨. مجمع ويلمار الصناعي المتكامل

هـ. مقاطعة جاوا الغربية:

٩. مجمع بياكسي فجر الصناعي

١٠. المجمع الصناعي دلتا سيلكون ٨

١١. مجمع كاراوانج الصناعي الدولي - المدينة الصناعية

١٢. مدينة سورياسيبتا للمجمع الصناعي

١٣. مجمع جي تي تك بارك الصناعي

١٤. مجمع ميدان الصناعي

د. تسهيل التأسيس المباشر (KLIK)

س ٢٠- ما هو تسهيل التأسيس المباشر (KLIK)؟

الإجابة:

يُعد تسهيل التأسيس المباشر، والذي تم إطلاقه رسمياً في ٢٢ فبراير ٢٠١٦ عبارة عن ترخيص يُمنح للمستثمر الذي لديه خطة للاستثمار في مناطق صناعية محددة. ومن خلال هذا الترخيص، يُسمح للمستثمر بإجراء مرحلة التأسيس بصورة مباشرة بعد الحصول على الترخيص الرئيسي.

بمجرد الحصول على ترخيص تسهيل التأسيس المباشر، يُسمح للمستثمر الحصول على تراخيص أخرى بالتوازي أثناء تنفيذ مرحلة التأسيس، مثل استخراج تصريح البناء (IMB)، والتصريح البيئي (AMDAL و UKL/UPL)، إلخ (ملحوظة: يجب استكمال هذه التراخيص قبل الدخول في المرحلة التجارية).

س ٢١- ما هي معايير ترخيص تسهيل التأسيس المباشر؟

الإجابة:

يمكن لأي مستثمر الاستمتاع بهذه الميزة حيث أنه لا يوجد حد أدنى لقيمة الاستثمار مطلوبة أو عدد أدنى للعمالة طالما أن خطة الاستثمار واقعة في

هـ. التسهيلات المالية وغير المالية

**س-٢٢: هل يوجد هناك أي
تسهيلات مالية مقدمة
من خلال الحكومة
لصالح المستثمرين
الأجانب؟**

الإجابة:

نعم. توفر الحكومة الإندونيسية مبادرات استثمار
كما يلي:

ضرائب الاستيراد

ستحصل جميع مشاريع الاستثمار التي تتم من
خلال الشركات الأجنبية ذات المسؤولية المحدودة
بالإضافة إلى مشروعات الاستثمار المحلي المباشر
(DDI) والمصدق عليها من خلال الهيئة الإندونيسية
لتنسيق الاستثمار أو من خلال مكتب الاستثمار في
المقاطعات المعنية بما في ذلك مشاريع الشركات
الأجنبية ذات المسؤولية المحدودة أو مشاريع شركات
الاستثمار المحلي المباشر والتي تتوسع في مشاريعها
من أجل تقليل المنتجات المماثل بنسبة تزيد عن
٣٠٪ من القدرات المتوفرة أو تنوع منتجاتها على
إعفاء من ضريبة الاستيراد حتى تصبح التعريفات
النهائية بنسبة ٠٪. وسيسري هذا التسهيل على:

١. استيراد البضائع الرأسمالية وبالتحديد هي
المعدات والآلات والماكينات المساعدة بفترة
استيراد تمتد لعامين اعتباراً من تاريخ

مصدر الصورة: فيترايوجي «فلاي أوفر كيلوك سيمبلان»، ٢٠١٦

جمهورية إندونيسيا

أطلقت بصورة رسمية عبر الهيئة
الإندونيسية لتنسيق الاستثمار

"خدمة الاستثمار في ثلاث

ساعات (I٢٣J)"

في ١١ يناير ٢٠١٦

و

"تسهيل التأسيس المباشر"

في ٢٢ فبراير ٢٠١٦



مصدر الصورة: انستالسي سومور جيوتيرمال دينج، ٢٠١٦

كما سيتم منح الإعفاء من ضريبة الاستيراد إلى استيراد البضائع الرأسمالية للكهرباء بفترة استيراد تمتد لعامين والتي يمكن تمديدها بحد أقصى يصل إلى عام واحد. ولكن لن يسري هذا التسهيل على خدمات التحويل أو التوزيع أو الخدمات المدعمة وإصلاح المعدات.

وبالنسبة لأغراض استيراد البضائع في خلال فترة تعاقد العمل (CoW - KK) أو اتفاقية أعمال التنقيب عن الفحم (PKP2B) فسيتم منح الإعفاء عن ضريبة الاستيراد اعتماداً على التعاقد.

يمكن أن يُطلب النموذج من خلال إرفاق خطاب توصية من الإدارة العامة للمعادن والفحم، وزارة الطاقة والموارد المعدنية بجمهورية إندونيسيا.

اشتراط القرارات الخاصة بالإعفاء من ضرائب الاستيراد.

٢. استيراد البضائع أو العناصر أو المواد الخام بغض النظر عن أنواعها وتركيبها، والمستخدمه كمواد أو مكونات لإنتاج البضائع النهائية أو لإنتاج خدمات في خلال عامين من الإنتاج الكامل (الوقت المتراكم للإنتاج).

٣. استيراد الماكينات أو البضائع أو المواد التي:

- لم يتم إنتاجها في إندونيسيا.
- تم إنتاجها في إندونيسيا ولكنها لا تحقق المواصفات.
- المنتجة في إندونيسيا ولكن الكمية غير كافية لحاجة الصناعة.

- الشركة العاملة في مجال تطوير الإنشاءات لصالح قطاع البنية التحتية.
- الشركة التي تستخدم مواد خام محلية بنسبة لا تقل عن ٧٠٪.
- الشركة التي تُشغل من ٥٠٠ - ١٠٠٠ عامل محلي.
- الشركة التي تقوم بإجراء أبحاث وتطوير.
- لشركة التي تقوم بإعادة الاستثمار.
- الشركة التي تُصدر على الأقل نسبة ٣٠٪ من قيمة مبيعاتها.

للحصول على معلومات مفصلة حول قائمة قطاعات الأعمال المستحقة للسماح الضريبي، يرجى الرجوع إلى الملحق رقم ٢١ من القاعدة التنظيمية الحكومية رقم ١٨ للعام ٢٠١٥. يوجد هناك ٦٦ قطاع أعمال مدرج في الملحق ١ و ٧٧ قطاع أعمال مدرجين في الملحق رقم ٢.

بعض الاختلافات في القاعدة الحكومية رقم ١٨ للعام ٢٠١٥ مقارنة بالقاعدة الحكومية رقم ٥٢ للعام ٢٠١١:

١. تُمثل معايير الشركات التي يمكن أن تحصل على تسهيلات السماح الضريبي طبقاً للقاعدة الحكومية رقم ٥٢ للعام ٢٠١١ جزءاً من المتطلبات الواردة في النص الرئيسي للقاعدة. وتتضمن المعايير الرئيسية لتلقي تسهيلات السماح الضريبي:

- ارتفاع قيمة الاستثمار أو المنتجات التصديرية.
- الاستثمارات ذات الكثافة العمالية.
- الاستثمارات التي تتضمن الاستخدام المرتفع للمكون المحلي.

٢. تتوافر المزيد من التسهيلات للشركات التي تعمل على إعادة الاستثمار وللشركات التي تُصدر نسبة ٣٠٪ من قيمة مبيعاتها.

التسهيلات الضريبية (السماح الضريبي)

اعتماداً على الإجراءات التنظيمي الحكومي الصادر مؤخراً برقم ١٨ للعام ٢٠١٥ فيما يتعلق بتسهيلات ضريبة الدخل للاستثمار في بعض قطاعات الأعمال المحددة و / أو في بعض المواقع المحددة، فسيحصل المستثمرين المحليين والأجانب على وسائل سماح ضريبية في بعض القطاعات و / أو المناطق. ولقد حلت القاعدة التنظيمية الأخيرة محل القاعدة الحكومية السابقة رقم ٥٢ للعام ٢٠١١.

تتمثل التسهيلات الممنوحة من خلال الإجراءات التنظيمي الحكومي الجديد رقم ١٨ للعام ٢٠١٥ في:

١. تقليل الدخل الصافي بنسبة ٣٠٪ من القيمة الكلية للاستثمار في صورة أصول ثابتة ملموسة، بما في ذلك أي أراضي مستخدمة للأنشطة الرئيسية للأعمال، فسيتم محاسبتها لمدة ٦ أعوام بنسبة ٥٪ على التوالي عن كل عام محتسب من بداية الإنتاج التجاري.

٢. الإهلاك المتسارع للأصول الملموسة واستهلاك الأصول غير الملموسة المتحصل عليها في إطار عمل الاستثمار الجديد و / أو توسع الأعمال، مع تحقيق معدلات مفيدة ومعدلات إهلاك بالإضافة إلى معدلات الاستهلاك.

٣. فرض ضريبة الدخل على العوائد المسددة إلى أي دافع ضرائب غير مقيم بالدولة في أي صورة أخرى من غير المنشآت الدائمة في إندونيسيا بقيمة تعريفية تصل إلى ١٠٪ أو أقل طبقاً لأي معاهدة متعلقة بمضاعفة السداد الضريبي.

٤. تعويض الخسائر التي تحملتها الشركة بعد ٥ سنوات ولا تزيد عن ١٠ سنوات، فيما يخص:

- الشركة الواقعة في المجمعات الصناعية و / أو المناطق الصناعية.

الثلاثة الرئيسية: الهيئة الإندونيسية لتنسيق الاستثمار، الإدارة العامة للضرائب والوزارة الفنية (طبقاً لقطاع أعمال الطرف المتقدم بالطلب) باستلام الطلب ومعالجته.

٣. بمجرد استكمال تقييم الطلب، ستقوم الهيئة الإندونيسية لتنسيق الاستثمار بالترتيب لـ "اجتماع توضيحي" بين الشركة ومندوب من الإدارة العامة للضرائب. ويُقام الاجتماع بغرض:

- قيام الشركة بعرض المشروع وخطة الأعمال المستهدفة لاستلام تسهيلات السماح الضريبي.

- الاستفسارات الصادرة من الوزارات الفنية، إن تطلب الأمر، لتوفير المزيد من التوضيح فيما يتعلق بالعرض و / أو الطلب.

٤. اعتماداً على الاجتماع التوضيحي، سيحدث واحد أو أكثر من الأحداث التالية:

- ستقوم الوزارة بإصدار "شهادة حول الالتزام بالمتطلبات الكمية".

- ستقوم الهيئة الإندونيسية لتنسيق الاستثمار بإصدار تغيير في الترخيص الرئيسي (إن تطلب الأمر ذلك).

- سيحتاج مقدم الطلب إلى توفير مستندات مدعمة إضافية.

٥. في حالة استكمال التوضيح والمستند، ستقوم الهيئة الإندونيسية لتنسيق الاستثمار بإصدار "إيصال الطلب" والترتيب لـ "اجتماع ثلاثي الأطراف".

٦. سينعقد اجتماع ثلاثي الأطراف للمناقشة النهائية فيما يتعلق بطلب السماح الضريبي، والمقترحة من خلال الهيئة الإندونيسية لتنسيق

فيما يتعلق بالاستثمار الأخضر، فهناك العديد من قطاعات الأعمال التي حصلت على سماح ضريبي كما يلي:

م	قطاع الأعمال	KBLI تسبب تغيير الأعمال
١	تربية ورعاية الماشية من الأبقار	٠١٤١١
٢	زراعة غابات الساج	٠٢١١١
٣	زراعة غابات الصنوبر	٠٢١١٢
٤	زراعة غابات الماهوجني	٠٢١١٣
٥	زراعة غابات السونوكيلنج	٠٢١١٤
٦	زراعة غابات الألبيسيا	٠٢١١٥
٧	زراعة غابات خشب الصندل	٠٢١١٦
٨	زراعة غابات السنط	٠٢١١٧
٩	زراعة غابات الأوكالبتوس	٠٢١١٨
١٠	زراعة الغابات الأخرى	٠٢١١٩
١١	تحويل الفحم إلى الغاز بموقع التنقيب	٠٥١٠٢
١٢	مصانع الطاقة بالحرارة الجوفية	٠٦٢٠٢
١٣	صناعة أشباه الموصلات والمكونات الإلكترونية (بما في ذلك سبائك السيليكا، الأجهزة الخلوية، النماذج الكهروضوئية، الالتقاط الضوئي، لوحات التلفاز الـ LCD، لوحات التلفاز الثلاثي الأبعاد، لوحات التلفاز الـ OLED، الدوائر المتكاملة، الكروت الذكية	٢٦١٢٠
١٤	صناعة أنابيب الغاز الضوئية (المصابيح المضيئة للإضاءة الـ LED)	٢٧٤٠٢
١٥	صناعة محركات البخار والتوربينات وطواحين الهواء	٢٨١١١
١٦	مخططات الطاقة (تحويل الطاقة المتجددة إلى طاقة كهربية)	٣٥١٠١
١٧	شراء الغاز الطبيعي والغازات الاصطناعية	٣٥٢٠١
١٨	جمع وتنقية وتوزيع المياه النظيفة	٣٦٠٠١
١٩	النقل الحضري (النقل الأرضي من غير الأتوبيسات)، بمعنى الترام، سيارات الشوارع، السيارات التي تعمل بالكابل، القطارات العلوية ذات القضيب الواحد)	٤٩٤١٣
٢٠	إدارة والتخلص من المخلفات غير الخطيرة	٣٨٢١١

إجراءات التقدم للسماح الضريبي (المتقدم الضريبي)

بالنسبة للمتقدمين الجدد أو التقدم للمشاريع الجديدة وفيما يخص السماح الضريبي، فيما يلي إطار العمل الخاص بإجراءات التقديم:

١. سيحتاج دافعي الضرائب من الشركات إلى تقديم طلب لحوافز السماح الضريبي بصورة مباشرة من خلال إرفاق مستنداتها المدعمة.
٢. ستقوم لجنة FO التابعة لمركز الخدمة المتكامل بالهيئة الإندونيسية لتنسيق الاستثمار، والتي تتكون من مندوبين من الهيئات الحكومية

المالية بجمهورية إندونيسيا، على الأكثر بعد ٣ أيام عمل من تاريخ الاجتماع الثلاثي أو اجتماع التمديد الثلاثي.

١١. في حالة رفض طلب السماح الضريبي، سيحتاج رئيس مجلس إدارة الهيئة الإندونيسية لتنسيق الاستثمار إلى إصدار خطاب رفض في خلال ٣ أيام عمل من تاريخ الاجتماع الثلاثي أو من تاريخ اجتماع التمديد الثلاثي.

ملحوظة:

تعتبر الإجراءات التالية هي إطار العمل المبسط لإجراءات التقدم بطلب السماح الضريبي. يمكن الحصول على التفاصيل الكاملة من خلال الرجوع إلى القواعد التنظيمية لرئيس مجلس إدارة الهيئة الإندونيسية لتنسيق الاستثمار رقم ١٨ للعام ٢٠١٥.

تصنيع الصادرات

يوجد هناك العديد من المبادرات الموفرة للمنتجات المصنعة والمصدرة. تتمثل بعض المبادرات فيما يلي:

١. تعويض (إيقاف) الاستيراد الخاص بالبضائع المستوردة والمواد المطلوبة لتصنيع المنتجات النهائية المصدرة.
٢. الإعفاء من ضريبة القيمة المضافة (VAT) وضريبة المبيعات الخاصة بالبضائع المساعدة والمواد المشتراة على المستوى المحلي، من أجل استخدامها في تصنيع المنتجات المستوردة.
٣. بالإمكان استيراد مواد خام مطلوبة فيما يتعلق بتوافر منتجات محلية مماثلة.

الاستثمار إلى وزارة المالية بحكومة إندونيسيا (مع الإدارة العامة للضرائب).

سينعقد الاجتماع الثلاثي تحت رئاسة مسئولي الهيئة الإندونيسية لتنسيق الاستثمار بحضور مندوبين من الهيئة الإندونيسية لتنسيق الاستثمار، ووزارة المالية بجمهورية إندونيسيا والإدارة العامة للضرائب.

٧. سينتج عن الاجتماع الثلاثي اتفاق يتم تسجيله في وقائع الاجتماع وقرار صادر عن رئيس مجلس إدارة الهيئة الإندونيسية لتنسيق الاستثمار فيما يتعلق بوحدة من النتائج التالية:

• الموافقة على طلب السماح الضريبي والتي سيتم تقديمها إلى وزارة المالية بجمهورية إندونيسيا.

• رفض طلب السماح الضريبي.

• تأجيل القرار حول طلب السماح الضريبي.

٨. في حالة تأجيل القرار حول السماح الضريبي فإن الهيئة الإندونيسية لتنسيق الاستثمار ستقوم بالترتيب لـ "تمديد الاجتماع الثلاثي". وفي نهاية هذا الاجتماع، سيكون من الواجب إصدار قرار فيما يتعلق بـ:

• الموافقة على طلب السماح الضريبي.

• رفض طلب السماح الضريبي.

٩. تحتاج النتيجة المستخلصة من الاجتماع الثلاثي والترتيب لاجتماع تمديد ثلاثي إلى خمسة عشر يوماً لإصدارها من تاريخ الاجتماع التوضيحي.

١٠. في حالة الموافقة على طلب السماح الضريبي، سيقوم رئيس مجلس إدارة الهيئة الإندونيسية لتنسيق الاستثمار بإصدار "خطاب توصية" فيما يتعلق بمنح السماح الضريبي إلى وزارة

المناطق الجمركية المحددة

تحصل الشركات الصناعية المقامة في المناطق الجمركية المحددة على العديد من الحوافز كما يلي:

١. إعفاء من ضرائب الاستيراد ورسوم السداد وضرائب الدخل على البضائع المستوردة (البند رقم ٢٢ من ضريبة الدخل)، ضريبة القيمة المضافة على بضائع الرفاهية، وإعفاء على استيراد البضائع الرأسمالية والمعدات بما في ذلك المواد الخام المطلوبة لمعالجة الإنتاج.

٢. مسموح لها تحويل منتجاتها المساوية لنسبة ٥٠٪ من صادراتها (من حيث القيمة) إلى منتجات نهائية، ونسبة ١٠٠٪ من صادراتها (من حيث القيمة) إلى منتجات أخرى غير المنتجات النهائية إلى المنطقة الجمركية الإندونيسية عبر إجراءات الاستيراد الاعتيادية بما في ذلك سداد الضرائب الجمركية.

٣. مسموح لها ببيع البقايا أو المخلفات إلى المناطق الجمركية الإندونيسية طالما أنها تحتوي على أعلى نسبة سماح ممكنة بنسبة ٥٪ من المواد المستخدمة في عملية الإنتاج.

٤. مسموح لها إقراض ماكيناتها ومعدات الخاصة إلى مقاوليهم المتعاقد معهم بالباطن والواقعين خارج المنطقة الجمركية المحددة لمدة لا تزيد عن عامين من أجل معالجة منتجاتهم الخاصة.

٥. الإعفاء من ضريبة القيمة المضافة وضريبة المبيعات الخاصة بمنتجات الرفاهية عند تسليم المنتجات لإجراء المزيد من أعمال المعالجة من المناطق الجمركية المحددة إلى مقاوليهم المتعاقد معهم بالباطن خارج المنطقة الجمركية المحددة أو العكس بالإضافة إلى إمكانية تسليم المنتجات بين الشركات الواقعة في تلك المناطق الجمركية المحددة.

منطقة التجارة الحرة

تتمتع الشركات العاملة في منطقة التجارة الحرة (FTZ) بمختلف الحوافز مثل الإعفاء من ضرائب الاستيراد والرسوم الضريبية والضرائب المتعلقة بالاستيراد (ضريبة القيمة المضافة، الضريبة المستقطعة / ضريبة الدخل) غير المحصلة. وبالإضافة لذلك، فإن منطقة التجارة الحرة تقدم وسائل أسرع لإصدار التصاريح المتعلقة بالاستثمار وتخليص الهجرة فيما يتعلق بالموظفين الأجانب. بينما يتمثل التقييد الخاص بالعمل في مناطق التجارة الحرة هو أنه في حالة تصدير المنتجات من مناطق التجارة الحرة إلى المناطق الجمركية الإندونيسية، فستنطبق ضرائب الدخل والرسوم الضريبية على البضائع المعفاة مسبقاً من الضرائب.

س ٢٣: ماذا عن المستثمرين؟

الإجابة:

طبقاً للقاعدة التنظيمية لوزارة المالية رقم ١٥٩/PMK . ٢٠١٥/٠١٠ والقاعدة التنظيمية لرئيس مجلس إدارة الهيئة الإندونيسية لتنسيق الاستثمار رقم ١٩ للعام ٢٠١٥، فإن المتقدم أو الشركة يجب أن تحقق المعايير التالية:

١. أن تكون الشركة قد تأسست بكونها كيان أعمال إندونيسي بعد تاريخ ١٥ أغسطس ٢٠١١.

٢. أن يكون لدى الشركة خطة استثمار جديدة تتضمن تأسيسها بقيمة لا تقل عن ١,٠٠٠,٠٠٠,٠٠٠,٠٠٠ (ترليون روبية إندونيسية).

يمكن للشركة أن تستورد مواد خام مطلوبة طبقاً لتوافر المنتجات المحلية المشابهة

٣. تقديم بيان بالقدرة على تسليم تمويلات في المجال المصرفي الإندونيسي بنسبة لا تقل عن ١٠٪ من القيمة الكلية لخطة الاستثمار كما هو مشار إليه في النقطة رقم ٢ أعلاه، ولن يتم سحب هذا التمويل قبل البدء في تنفيذ خطة الاستثمار.

٤. الاشتراك في «صناعة رائدة» مثل:

- صناعة معالجة المعادن
- صناعة تكرير النفط
- صناعة الكيماويات القاعدية العضوية المستخلصة من الزيوت والغاز الطبيعي
- صناعة الآليات التي تنتج الماكينات الصناعية.

الإعفاء الضريبي للأجانب

- معالجة الصناعات الخاصة بالمنتجات الزراعية وزراعة الغابات والمنتجات السمكية.
 - صناعة وسائل الاتصال، والمعلومات والتواصل.
 - صناعة النقل البحري.
 - صناعة المعالجة والتي تعتبر هي الصناعة الرئيسية في المنطقة الاقتصادية الخاصة؛ و / أو
 - البنية التحتية الاقتصادية بالإضافة إلى استخدام الحكومة وكيان الأعمال أو نموذج الشراكة العامة والخاصة (PPP / KPBU).
- وبالتالي، تستحق هذه الصناعات الحصول على الحوافز التالية:

مصدر الصورة: ستانلي

- إعفاء من ضريبة دخل الشركات لفترة من ٥ وحتى ١٥ عام، اعتباراً من التاريخ الأول للإنتاج التجاري.
- سيتم منح خصم على ضريبة دخل الشركات بقيمة لا تتخطى ١٠٠٪ ولن تقل عن ١٠٪ من المبلغ الكلي لضريبة دخل الشركات المستحقة.

س ٢٤- ما هي معايير ترخيص تسهيل التأسيس المباشر؟

الإجابة:

نعم. اعتباراً من عام ٢٠١٦ قامت الحكومة بتسريع عملية التخليص الجمركي للمنتجات الرأسمالية المستوردة، بما يهدف إلى الإسراع في تنفيذ المشروعات الجاري تأسيسها. ولم تعد البضائع الرأسمالية تحتاج إلى فحص في الموانئ. وبالتالي، فإنها ستقلل وقت المعالجة الجمركية من خمسة أيام إلى ٣٠ دقيقة.

ومنذ سبتمبر ٢٠١٥ قامت الحكومة الإندونيسية بإصدار عدد من الحزم السياسية الاقتصادية، بالإضافة إلى عدد من الإجراءات الأخرى، بغرض تحسين مناخ الاستثمار. كما أننا قد وضعنا صيغة لتحديد الحد الأدنى للأجور حتى يصبح بإمكان المستثمرين توقع الزيادة السنوية في الأجور، ووضع التضخم والنمو الاقتصادي في الاعتبار. إننا ندعم توجه الأعمال لتقليل نفقات الإنتاج، من خلال تقليل سعر الوقود والغاز والكهرباء للصناعة. كما قمنا بمراجعة دليل الاستثمار الإندونيسي (DNI) حتى يصبح أكثر مرونة وسهولة للمستثمرين الأجانب، بما في ذلك القطاع الصناعي والاقتصاد الإبداعي والسياحة.

مصدر الصورة: بوراه جارمين - رويتر

الدعائم الحكومية

بن



مصدر الصورة: سيد هاراهاب

٣١ | الهيئة الإندونيسية لتنسيق الاستثمار
BKPM



مصدر الصورة: سيد هارهاب

العمالة

٢٥- ما هو الحد الأدنى للأجور في إندونيسيا؟

س

الإجابة:

في إندونيسيا، يعتبر الحد الأدنى للأجور هو الأجر الشهري المستحق سداده إلى العامل. ويتكون الأجر بصورة رئيسية من الراتب الأساسي الثابت والمحدد من خلال المحافظ الإقليمي بكونه المبلغ التأميني الصافي.

وتتمثل النقاط الرئيسية للقاعدة التنظيمية رقم GR ٧٨ في:

- تقدم القاعدة التنظيمية رقم GR ٧٨ لحساب الحد الأدنى للأجور صيغة جديدة للمقاطعات لحساب الحد الأدنى للأجور الخاص بهم في كل عام اعتباراً من عام ٢٠١٦. ويجب أن يحقق طرح هذه الصيغة تأكيد فيما يتعلق بالحساب السنوي للحد الأدنى للأجور والمساعدة في خلق مناخ عمل يمكن الاعتماد عليه بصورة أكبر.

وتتمثل الصيغة الجديدة فيما يلي:

الراتب الأدنى الجديد = الراتب الأدنى الحالي + زيادة الناتج المحلي الإجمالي السنوي في خلال العام)

- يجب أن يتم سداد الأجور بالروبية الإندونيسية، حيث تتطلب القاعدة التنظيمية رقم GR ٧٨ سداد رواتب جميع الموظفين بعملة الروبية الإندونيسية ولا تميز هذه القاعدة بين الموظفين الأجانب والمحليين.

- تتطلب القاعدة التنظيمية رقم GR ٧٨ فيما يتعلق بمقياس وتأسيس الرواتب من أصحاب العمل القيام بإعداد مقاييس وقواعد لرواتب الموظفين من خلال الوضع في الاعتبار المجموعة النوعية والمنصب وسنوات الخدمة والتعليم وكفاءة الموظفين. يجب على أصحاب العمل إخطار الموظفين بهذه القواعد والمقاييس الخاصة بالرواتب، كما تتطلب القاعدة رقم GR ٧٨ إرفاق نسخة من قواعد ومقاييس الرواتب بالسجل التنظيمي للشركة أو طلبات التجديد.

٢٦- ما هي قائمة الحد الأدنى للأجور في إندونيسيا للعام ٢٠XX؟

س

الإجابة:

تُقدم القاعدة التنظيمية الأخيرة الصادرة من الحكومة رقم ٧٨ للعام ٢٠١٥ فيما يتعلق بالأجور (GR ٧٨) عدد متنوع من الاختلافات الهامة، خاصة تلك المتعلقة بحساب الحد الأدنى للأجور في المقاطعات المختلفة والمتطلبات التي يحتاج جميع الموظفين إلى الحصول عليها بالروبية الإندونيسية.

تتكامل القاعدة التنظيمية رقم GR ٧٨ مع البند رقم ٩٧ من القانون رقم ١٣ للعام ٢٠١٣ فيما يتعلق بالعمالة ويلغي ويحل محل القاعدة التنظيمية للحكومة رقم ٨ للعام ١٩٨١ فيما يتعلق بحماية الأجور.

في البرامج الإلزامية للتأمين الاجتماعي مثل برنامج ضمان المعاش والتأمين على الحياة والتأمين على حوادث العمل .

للحصول على المزيد من المعلومات حول تفاصيل قواعد سداد التأمين الاجتماعي، وتقديم الطلب، وتفاصيل العمل، وآخر التحديثات، يرجى الاتصال مباشرة بالوكالة الجديدة للتأمين الاجتماعي للموظفين للعمال من خلال الموقع الإلكتروني www.bpjsketenagakerjaan.go.id و الوكالة الجديدة للتأمين على الصحة من خلال الموقع الإلكتروني www.bpjs-kesehatan.go.id .

٢٨- هل بإمكانني تعيين موظفين أجانب في شركتي وما هو العدد المسموح به للأجانب؟

س

الإجابة:

نعم، يُسمح في إطار العمل الاستثماري تشغيل الأجانب في وظائف أو مناصب لا يتوافر لها موظفين إندونيسيين أو في حالة عدم تحقيق الموظفين المحليين لمتطلبات القيام بالوظيفة، بشرط أن تكون هذه الوظائف متاحة للأجانب. يمكن أن يتم تعيين الأجانب في إندونيسيا فقط للعمل بمناصب معينة ولفترات محددة.

نوع التأمين	مساهمة صاحب العمل	مساهمة الموظف
العمال		
حوادث العمل	٠,٢٤٪ - ١,٧٤٪ (اعتماداً على الصناعة)	لا يوجد
الوفاة / التأمين على الحياة	٠,٣٠٪	لا يوجد
العمر الكبير	٣,٧٠٪	٢,٠٠٪
المعاش * الصحة	٢,٠٠٪	١,٠٠٪
الصحة * (*) بعد أقصى للأجور بقيمة ٧,٠٠٠,٠٠٠ روبية إندونيسية	٤,٠٠٪	١,٠٠٪

٢٧- هل هناك أي التزام على صاحب العمل لسداد الموظفين تمويلات ادخار أو أي تمويلات أخرى للتأمين الاجتماعي؟

س

الإجابة:

نعم، بناءً على قانون الدولة رقم ٢٤ للعام ٢٠١١، فإن صاحب العمل يلتزم بالمساهمة بحصة معينة اعتماداً على الأجر الشهري للموظف في برنامج تمويل التأمين الاجتماعي. كما سيوفر البرنامج تأمين اقتصادي لتحقيق الرفاهية لكل موظف.

ستستمر الوكالة الجديدة للتأمين الاجتماعي للموظفين و / أو الصحة (BPJS - TK و BPJS- KS) في التأكيد على أن صاحب العمل يشارك بجزء

يُسمح للأجانب العمل في مناصب معينة لا يتوافر مواطنين إندونيسيين لشغرها أو في حالة عدم تحقيقهم لمتطلبات محددة.



مصدر الصورة: جيمي سانجاي، ٢٠١٦

يُحظر على أصحاب العمل من الأجانب في صورة الشركات الفيدرالية المدنية (Fa)، أو الشراكة المحدودة / الفيدرالية (CV)، أو الأعمال المرتبطة (UB)، أو الشركات التجارية (UD) تعيين عمالة أجنبية باستثناء ما هو محدد في قانون الدولة.

يمكن أن يتضمن أصحاب عمل العمالة الأجنبية الخاضعة لهذا البند /

١. الهيئة / الهيئات الحكومية
٢. الهيئة / الهيئات الدولية
٣. ممثلي الدول الأجنبية
٤. المؤسسات الدولية

-٢٩: ماذا عن تعيين فرد

أجنبي كعضو في مجلس الإدارة؟

س

الإجابة:

بالنسبة للاستثمار الأجنبي المباشر، يمكن أن يعمل أي أجنبي في منصب كعضو في:

١. مجلس الإدارة (BOD)
٢. مجلس المفوضين (BOC)
٣. أعضاء المؤسسين
٤. أعضاء المجلس
٥. اللجنة الإشرافية

طبقاً لإرفاق قرار العمالة رقم ٤٠ للعام ٢٠١٢، لا يمكن للأجانب العمل ببعض المناصب مثل:

٥. مكتب تمثيل الشركات الأجنبية (KPPA)، مكتب تمثيل الشركة التجارية الأجنبية (KP٣A)، المكتب الصحفي الأجنبي.

٦. شركة أجنبية خاصة، هيئة أعمال أجنبية.

٧. هيئة قانونية مؤسسة بموجب القانون الإندونيسي في صورة شركة محدود أو منظمة أجنبية خاصة.

٨. المعاهد الاجتماعية والمعاهد الأخرى للأغراض الدينية أو التعليمية أو الثقافية.

٩. هيئات متعهدي الخدمات.

بإمكان أصحاب العمل من الأجانب فقط تعيين عمالة أجنبية في علاقات العمل لوظائف معينة ولوقت معين.

٣١- ما هي إجراءات تعيين العمال الأجانب؟

س

الإجابة:

في البداية، يجب على صاحب العمل (سواء أكان محلي أو شركة أجنبية ذات مسئولية محدودة) تقديم طلب خطة عمل الموظف الأجنبي (RPTKA) عبر الانترنت إلى وزارة القوى العاملة بجمهورية إندونيسيا من أجل الحصول على الموافقة عبر الرابط <http://tka-online.naker.go.id>

بمجرد الموافقة على طلب عمل الموظف الأجنبي، ستقوم وزارة القوى العاملة الإندونيسية بإصدار توثيق على طلب خطة عمل الموظف الأجنبي ومن ثم سيتم استخدامه لطلب استصدار تصريح عمل الموظف الأجنبي. يجب أن يتم تقديم هذا الطلب عبر الانترنت إلى الإدارة العامة لدليل التوظيف وتوسيع فرص العمل عبر مدير إدارة العمالة الأجنبية أو عبر الذهاب إلى مركز الخدمة المتكاملة للهيئة الإندونيسية لتنسيق الاستثمار.

تتمثل المتطلبات العامة لخطة تعيين العامل الأجنبي فيما يلي:

١. توثيق طلب خطة عمل الموظف الأجنبي.
٢. إيصال تحويل للمبلغ التعويضي للعامل الأجنبي (DKP) بقيمة ١,٢٠٠ دولار للعام من البنك الحكومي، والمحدد من خلال وزير القوى العاملة بجمهورية إندونيسيا.
٣. ثبات على بوليصة التأمين من شركة تأمين مؤسسة في إندونيسيا.
٤. جواز سفر العامل الأجنبي.

١. مدير شؤون العاملين
٢. مدير العلاقات الصناعية
٣. مدير الموارد البشرية
٤. مشرف تطوير شؤون العاملين
٥. مشرف توظيف العاملين
٦. مشرف تعيين الموظفين
٧. مشرف التطور الوظيفي للموظفين
٨. مسئول تصريح الموظفين
٩. المدير التنفيذي
١٠. متخصص شؤون العمالة والوظائف
١١. متخصص شؤون موظفين
١٢. استشاري مسار وظيفي
١٣. استشاري وظائف
١٤. استشاري وموجه توظيف
١٥. وسيط للموظفين
١٦. مسئول تدريب وظيفي
١٧. مجري لقاءات توظيفية
١٨. محلل شؤون توظيف
١٩. متخصص سلامة مهنية

٣٠- ما هو حجم مصاريف استصدار تصريح عمل للأجانب؟

س

الإجابة:

تتحمل الشركات التي تُشغل الأجانب مبلغ ١٠٠ دولار أمريكي / الشهر (١٢٠٠ دولار أمريكي في العام عن كل عامل أجنبي كنوع من التعويضات المالية عن العاملين الأجانب) (البند ٤٠ من قانون العمالة رقم ٣٥ للعام ٢٠١٥). ويتم إدارة هذه الرسوم عبر البنك الحكومي المحدد من خلال وزير القوى العاملة بجمهورية إندونيسيا.



مصدر الصورة: ميسبوشيل منير، ٢٠١٦

١. صورة للعامل الاجنبي مقاس ٤ × ٦ سم (نسختين).
 ٢. إثبات كافي على الخلفية التعليمية من العامل الأجنبي للوظيفة المعين بها.
 ٣. شهادة كفاءة أو خبرة وظيفية لا تقل عن ٥ سنوات تتماشى مع المنصب الوظيفي.
 ٤. اتفاقية تعاقد بين العامل الأجنبي وصاحب العمل.
 ٥. توصية للعامل الأجنبي من الوكالة المفوضة اعتماداً على المجال الوظيفي (إن تطلب الأمر).
- بعد تسلم خطة تعيين العامل الأجنبي، فسيتمكن الموظف من التقدم لتأشيرة إقامة مؤقتة (VITAS). وتتمثل المتطلبات العامة لاستمارة التقدم لتأشيرة إقامة مؤقتة فيما يلي:
١. استمارة طلب تأشيرة إقامة مباشرة مقدمة من خلال صاحب العمل:
 - يقدم صاحب العمل استمارة طلب تأشيرة إقامة إلى إدارة الهجرة.
 - يجب على صاحب العمل سداد قيمة توكس الموافقة على التأشيرة.
١. خطاب تقديم
 ٢. نسخة من حساب المدخرات
 ٣. جواز سفر ساري لمدة لا تقل عن ١٨ شهر بالنسبة للإقامة لعام واحد أو أن يكون الجواز ساري لثلاثين شهر في حالة الإقامة لعامين.
 ٤. خطاب توصية: خطة تشغيل عامل أجنبي وتصريح تشغيل عامل أجنبي.
- يوجد هناك اختيارين لاستمارة التقدم لتأشيرة إقامة مؤقتة:
١. استمارة طلب تأشيرة إقامة مباشرة مقدمة من خلال صاحب العمل:

- يجب أن يتوجه العامل الأجنبي بتقرير إلى مكتب الهجرة المحلي بالمنطقة التي يقيم بها في إندونيسيا من أجل إجراء التحقق من الهوية وإجراء المقابلة وكذلك بغرض سداد تكلفة تصريح الإقامة المحدودة.
- إصدار تأشيرة الإقامة المؤقتة.

يجب على العامل الأجنبي التقدم لاستخراج تأشيرة إقامة مؤقتة من مكتب الهجرة المحلي أينما يقطن / تقطن في إندونيسيا في خلال ٧ أيام بعد الدخول إلى إندونيسيا. كما تنطبق الإجراءات التالية على الأجانب / الخبراء المعيّنين بصورة مؤقتة، مثل الفنيين المتخصصين لأعمال الإصلاحات المؤقتة، والخبراء الوظيفيين لأعمال الإصلاح المؤقتة، الموظفين من الخبراء للوظائف القصيرة المدى وأي أجانب معيّنين للعمل بوظائف عملية محددة.

- الإقامة، سيحصل صاحب العمل على خطاب الموافقة على التأشيرة وقد تم إرسال الموافقة أيضاً إلى مندوب السفارة الإندونيسية.
- يجب على الموظف الأجنبي الحضور إلى المندوب الإندونيسي من أجل التقدم لطلب التأشيرة بينما يتوافر لديه خطاب الموافقة وسداد رسوم التأشيرة.
- بعد الحصول على التأشيرة، سيتوجه العامل الأجنبي إلى إندونيسيا، وسيحصل على ختم الموافقة على الدخول بمجرد الوصول.
- يجب أن يتوجه العامل الأجنبي بتقرير إلى مكتب الهجرة المحلي بالمنطقة التي يقيم بها في إندونيسيا من أجل إجراء التحقق من الهوية وإجراء المقابلة وكذلك بغرض سداد تكلفة تصريح الإقامة المحدودة.
- إصدار تأشيرة الإقامة المؤقتة.

٢. طلب تأشيرة الإقامة المؤقتة المقدم من خلال العامل الأجنبي:

- يقوم العامل الأجنبي بتقديم طلب تأشيرة الإقامة المؤقتة إلى مندوب السفارة الإندونيسية.
- يجب على العامل الأجنبي سداد قيمة تلكس الموافقة على التأشيرة.
- سيقوم مندوب السفارة الإندونيسية بإرسال الطلب إلى إدارة الهجرة.
- عند الموافقة على استمارة طلب تأشيرة الإقامة المؤقتة، سيقوم مندوب السفارة الإندونيسية بإصدار التأشيرة. كما يلتزم الموظف الأجنبي أيضاً بسداد مصاريف التأشيرة.
- بعد الحصول على التأشيرة، سيتوجه الموظف الأجنبي إلى إندونيسيا وسيحصل على ختم الموافقة على الدخول بمجرد وصوله.

٣٢- ما هي إجراءات التقديم لخطة توظيف العمالة الأجنبية (RPTKA)؟

س

الإجابة:

يجب أن يحصل أصحاب العمل الذين يعينون العمالة الأجنبية على خطة توظيف للعمالة الأجنبية. وتعتبر خطة توظيف العمالة الأجنبية أساساً للحصول على تصريح عمل العمالة الأجنبية. ومن أجل تسلم تصريح عمل العمالة الأجنبية، يجب على صاحب العمل التقدم عبر الانترنت إلى الإدارة العامة للتوجيه التوظيفي وتوسيع فرص العمل عبر مدير إدارة العمالة الأجنبية من خلال إرفاق:

١. شرح وسبب تعيين العامل المتقدم.



١. نموذج كامل لخطة تشغيل عامل أجنبي.
٢. ترخيص من الوزارة المرخصة.
٣. مذكرة تأسيس الهيئة القانونية المقننة من خلال الوزارة المفوضة.
٤. الهيكل التنظيمي لشركة صاحب العمل.
٥. خطاب صاحب العمل صادر من الحكومة الإقليمية.
٦. خطاب تعيين للعمالة الإندونيسية كمساعد للموظف الاجنبي ومتابعة خطة البرنامج.
٧. خطاب بيان يوضح القدرة على توفير التعليم والتدريب للعمالة الاجنبية طبقاً للمنصب التأهيلي الذي يشغله العامل الأجنبي.
٨. كارت الهوية الضريبي لصاحب العمل (NPWP).
٩. نسخة من التقرير الإلزامي الساري للعمالة طبقاً لقانون الدولة رقم ٧ للعام ١٩٨١.
١٠. المنصب الموصى به الذي سيشغله العامل الأجنبي من الوزارات الفنية (إن تطلب الأمر).

العمالة الأجنبية على أنه يُحظر على صاحب العمل (الكفيل) للعامل الأجنبي من تشغيله في أكثر من وظيفة أو إدارة واحدة.

وبالإضافة لذلك، فإنه يُحظر على صاحب العمل أو كفيل العامل الأجنبي تشغيل العامل الأجنبي الذي تم تعيينه بالفعل من خلال صاحب عمل آخر، إلا إذا ما تم تعيين العامل الأجنبي كمدير أو موجه بالشركة الأخرى كما هو مذكور في الاجتماع العامة لحملة الأسهم بالشركة.

٣٤- ما هي إجراءات تعيين عامل محلي؟

س

الإجابة:

طبقاً للبند رقم ٣٥ من قانون جمهورية إندونيسيا رقم ١٣ للعام ٢٠٠٣ والخاص بالقوى العاملة، يمكن لصاحب العمل تعيين موظف محلي بصورة مباشرة أو عن طريق مزودي خدمات أو وكالات تعيين العمالة. وكذلك يلتزم صاحب العمل بتوفير الحماية المتعلقة بالرفاهية المعيشية والسلامة والصحة الجسدية والعقلية للعامل. كما تلتزم وكالة خدمة التعيين للعامل بتوفير الحماية اعتباراً من وقت التشغيل وحتى عودة العامل.

٣٣- هل بإمكان العامل الأجنبي / المقيم الأجنبي العمل بوظائف متعددة في إندونيسيا؟

س

الإجابة:

طبقاً للبند رقم ٤٢ من الفقرة (٤) و (٥) من قانون دولة إندونيسيا رقم ١٣ للعام ٢٠١٣ فيما يتعلق بالتشغيل، يمكن للعامل الأجنبي فقط العمل في إندونيسيا بمنصب وإدارة محددتين.

وكمتابعة للقاعدة المذكورة أعلاه، ينص القرار الوزاري للقوة العاملة رقم ١٦ للعام ٢٠١٥، البند رقم ٤١ فيما يتعلق بإجراءات ترخيص تعيين

٣٦- هل يُسمح بإسناد العمل لأطراف أخرى؟

س

الإجابة:

نعم، يُسمح بذلك. حيث يتم تعريف إسناد العمل في هذا الشأن على أنه تسليم مهمة التنفيذ الجزئي للأعمال أو المهام لكيان أعمال آخر من خلال الدخول في تعاقد عمل كامل أو تنفيذ تعاقد خدمات. ومع ذلك، فمن وجهة النظر المجتمعية، يتم تعيين غالبية العمال المسند إليهم الأعمال بموجب اتفاقية عمل مؤقتة أو تعاقد عمل مؤقت.

وفيما يتعلق بذلك، سيكون هناك تعريفين لإسناد الأعمال:

١. إن كان المعنى المقصود من إسناد العمل هو تعيين العمالة أو الموظفين بصورة مباشرة من خلال صاحب العمل في صورة علاقات عمل لمدة محددة أو من خلال اتفاقية عمل غير محددة المدة، فسيرتبط تعريف الإسناد بالبند رقم ٥٦ - ٥٩ من قانون جمهورية إندونيسيا رقم ١٣ للعام ٢٠٠٣ والقرار الوزاري للقوى العاملة رقم ١٠٠/VI/MEN/٢٠٠٤.

بينما يتم تحرير اتفاقية العمل المحددة المدة لأداء وظيفة محددة سيتم استكمالها في خلال فترة زمنية محددة، والمتضمنة في إحدى الفئات كما يلي:

- الوظيفة التي يتم إداؤها مرة واحدة أو الوظيفة المؤقتة.
- الوظيفة المُقدر استكمالها في خلال مدة لا تزيد عن ٣ سنوات.

٣٥- ما هي صور

علاقات العمل بين صاحب العمل والموظف؟

س

الإجابة:

يوجد هناك نوعين من علاقات العمل بين صاحب العمل والموظف:

١. علاقة العمل لفترة غير محددة والتي تنطبق على الموظفين الدائمين. يمكن أن تتطلب اتفاقية العمل لفترة غير محددة المدة العمل لمدة تحت الاختبار لفترة ٣ أشهر على الأكثر على ألا يقل الراتب الذي يحصل عليه الموظف عن الحد الأدنى للأجور.
٢. علاقة العمل لفترة محددة. ستعتمد علاقة العمل على فترة زمنية (على الأكثر ٣ سنوات) واستكمال وظيفة محددة. لا يمكن أن تتطلب علاقة العمل فترة محددة للعمل تحت الاختبار. ويمكن أن تنطبق علاقة العمل لمدة لا تزيد عن عامين وستكون قابلة للتمديد فقط لمدة عام واحد على الأكثر.

ملحوظة:

للمزيد من المعلومات يرجى الرجوع لقانون جمهورية إندونيسيا رقم ١٣ للعام ٢٠٠٣.

مصدر الصورة: جاكارتا جلوب

مصدر الصورة: محمد سيوفري كوميوان، ٢٠١٦

سيستحق كل عامل
الحصول على عضويته
في الاتحادات العمالية
وتأسيسها

١. خدمة التنظيف
٢. توفير الأغذية للعمال
٣. الأمن
٤. الخدمات التدييمية في مجال صناعة النفط والغاز
٥. مزود خدمات النقل للعمال

- الوظائف الموسمية
- الوظائف المتعلقة بالاتفاقيات على المنتجات الجديدة أو الأنشطة الجديدة أو المنتجات الإضافية التي لا تزال في طور الاختبار أو التجربة

وفي نفس الوقت، فإن اتفاقيات العمل لوقت غير محدد تعتبر هي الأعمال التي لا تحقق معايير اتفاقيات العمل لوقت محدد.

٢. وإن كان المقصود من الإسناد هو تسليم مهام التنفيذ الجزئي للأعمال إلى طرف أو شركة أخرى، فإن الإسناد في هذا التعريف يجب أن يتسق مع القرار الوزاري للقوة العاملة رقم ١٩ لعام ٢٠١٢. ينقسم تسليم مهام التنفيذ الجزئي للأعمال أو سير المهام الوظيفية إلى طرف أو شركة أخرى إلى نوعين، وهما:

- يجب على مزود خدمات الباقية الكاملة تحقيق الشروط التالية:

١. أن يتم أداء هذه الأعمال بصورة منفصلة عن النشاط الأساسي، ليس فقط من حيث الإدارة ولكن أيضاً من حيث تنفيذ أنشطة الأعمال.

٢. تنفيذ الأعمال بأمر مباشر أو أمر غير مباشر من صاحب العمل.

٣. دعم الأنشطة التي تدعم وتسهل أداء النشاط الأساسي.

٤. لا تعيق عملية الإنتاج بصورة مباشرة.

- يجب أن يكون مزود خدمات العمال (العمال فقط)، بمثابة خدمة مساعدة مع عدم التعامل بصورة مباشرة مع عملية الإنتاج:

س-٣٧: هل يُسمح بإنشاء اتحاد عمال في إندونيسيا؟

س

الإجابة:

نعم. فبموجب البند رقم ١٠٢ من القانون رقم ١٣ لعام ٢٠٠٣ والخاص بالعمالة فإن الأيدي العاملة والاتحادات العمالية ستعمل بغرض تنفيذ الوظائف بما يتسق مع التزاماتهم، وبما يحافظ على التنظيم بغرض استمرار الإنتاجية، وتوجيه طموحاتهم بصورة ديموقراطية ويعمل على تطوير مهاراتهم وخبراتهم بالإضافة إلى المشاركة في دعم الشركة وتوفير الرفاهية لأعضائها وعائلاتهم.

كما سيستحق كل عامل الحصول على عضويته في الاتحادات العمالية وتأسيسها. كما يحق للاتحاد العمالي جمع وإدارة التمويلات بالإضافة إلى تحمل المسؤولية عن التمويلات الخاصة بالمنظمة.

٣٩- هل هناك أي قانون في إندونيسيا ينظم الإضرابات العمالية؟

س

الإجابة:

نعم، إن الإضرابات العمالية منظمة طبقاً لقرار وزير القوى العاملة رقم ٢٣٢ لعام ٢٠٠٣. طبقاً لهذه القاعد التنظيمية، يُعرف الإضراب على أنه إجراء عمالي ناشئ ومنفذ بصورة مشتركة و / أو ناشئ من خلال الاتحادات العمالية بغرض تعطيل أو الإبطاء من سير الأعمال. يعتبر الإضراب جزءاً من الحقوق الإنسانية للعمال ويجب أن يتم الحصول على هذا الحق بصورة قانونية ومنظمة وبطريقة سلمية كنتيجة للإخفاق في المفاوضات.

المفاوضات غير الناجحة ستكون هي المفاوضات التي لم تتمكن جميع الأطراف المشاركة بها من الوصول إلى اتفاق في تسوية الخلاف نتيجة لأن صاحب العمل لا يرغب في قيادة المفاوضات أو في حالة مطالبة العامل / الاتحاد العمالي أو العمال أو الموظفين لصاحب العمل (مرتين) بصورة كتابية في خلال فترة ١٤ يوم عمل أو في حالة تأزم المفاوضات كما هو مذكور من خلال الأطراف في وقائع المفاوضات.

سيتم اعتبار عدم قانونية الإضراب في حالة القيام به:

١. لأسباب لا ترجع إلى إخفاق المفاوضات و / أو؛
٢. بدون إخطار إلى صاحب العمل أو الوكالات المعنية في مجال القوى العاملة؛
٣. في حالة الإخطار بالتخطيط للإضراب بمدة تقل عن ٧ أيام من تاريخ القيام به؛

٣٨- ما هو دور الحكومة في حالة تواتر أي نزاع بين صاحب العمل والاتحاد العمالي؟

س

الإجابة:

طبقاً للبند رقم ١٠٢ من القانون رقم ١٣ للعام ٢٠٠٣ والخاص بالقوى العاملة والعمال والاتحادات العمالية، فإن الحكومة ستعمل بغرض وضع سياسات وتوفير الخدمة والإشراف على واتخاذ الإجراءات ضد أي انتهاك لقواعد القانون الساري. كما ترجع الحكومة إلى وزارة القوى العاملة بجمهورية إندونيسيا على المستوى المحلي وكذلك ترجع إلى إدارة العمالة على المستوى الإقليمي.

يعتبر مندوب الحكومة عضواً في مؤسسات التعاون الثلاثية، جنباً إلى جنب مع مؤسسة صاحب العمل والاتحاد العمالي. كما توفر مؤسسات التعاون الثلاثي توصيات ومقترحات وأراء للحكومة والأطراف المعنية في تشكيل السياسات وتسوية قضايا العمالة.

في حالة وقوع خلافات فيما يتعلق بالعلاقات الصناعية، فإن صاحب العمل والاتحاد العمالي يجب أن يتولوا أمر التفاوض في المقام الأول. وفي حالة فشل التفاوض، فسيكون من الواجب طرح الخلاف على مؤسسة التعاون الثلاثي.

ملحوظة:

يمكن الحصول على المزيد من المعلومات فيما يتعلق بتسوية خلافات العلاقات الصناعية من خلال الرجوع إلى قانون رقم ٢ للعام ٢٠٠٤ بجمهورية إندونيسيا والخاص بتسوية خلافات العلاقات الصناعية.

فإن صاحب العمل يلتزم بالمفاوضة على خطة قطع علاقات العمل مع اتحاد العمال أو مع العمال بصورة منفردة إن لم يكن العمال المذكورين أعضاءً في أحد الاتحادات العمالية.

في حالة عدم تمكن التفاوض بالكامل كما هو مذكور في الفقرة المحددة أعلاه من تحقيق أي اتفاق، فلن يمكن لصاحب العمل إلا قطع علاقات العمل مع العمال بعد الحصول على اشتراط من الأطراف المعنية لتسوية الخلافات الخاصة بالعلاقات الصناعية.

سيتم تقديم طلب البند الاشتراطي الخاص بقطع علاقات العمل بصورة كتابية إلى المؤسسات المعنية بذلك لتسوية الخلافات الخاصة بالعلاقات الصناعية، ملحقاً بها أسباب قطع علاقات العمل.

يمكن للمؤسسة المخولة لتسوية خلافات العلاقات الصناعية طلب البند الاشتراطي في حالة التفاوض على ذلك. وكذلك لن يمكن للمؤسسة المخولة لتسوية خلافات العلاقات الصناعية إلا إصدار بند اشتراطي لقطع علاقات العمل في حالة إخفاق التفاوض على خطة قطع علاقات العمل في التوصل إلى اتفاق.

وكذلك سيحظر صاحب العمل من قطع علاقات العمل للأسباب التالية:

١. عدم تمكن العمال / الموظفون من الحضور نتيجة لمرضهم بموجب شهادة طبية صادرة عن طبيب طالما أن فترة الغياب لا تتخطى ١٢ شهر متصل.
٢. عدم قدرة العمال / الموظفين على تولي مهامهم الوظيفية لأنهم مطالبين بتنفيذ التزامات إلى الدولة طبقاً لاشتراطات القانون.
٣. العمال / الموظفون الذين يمارسون طقوسهم الدينية.
٤. العمال / الموظفون الذين يشرعون بالزواج.

٤. القيام بالإضراب في شركة عامة و / أو أي شركة مماثلة يمكن أن يؤدي بها مثل هذا الإجراء إلى الإضرار بسلامة البشر.

سيتم تصنيف أي إضراب غير قانوني بالمعنى المحدد لذلك على أنه حالة غياب. كما سيقوم صاحب العمل بمطالبة المضربين لاستكمال العمل مرتين متتابتين في خلال فترة السماح الممتدة لـ ٧ أيام في صورة إخطارات كتابية مناسبة. كما سيتم اعتبار استقالة العمال / الموظفين الذي لم يردوا على الطلب.

في حالة قيام العمال بإضراب قانوني عن العمل بغرض المطالبة بحقوق معيارية قام صاحب العمل بانتهاكها، فسيحق لهم الحصول على رواتبهم.

س - ٤٠: ما هي القواعد التنظيمية لإنهاء العمل؟

الإجابة:

تنظم قواعد توقف علاقات العمل في الفصل رقم ١٢ من القانون رقم ١٣ للعام ٢٠٠٣ الخاص بالقوى العاملة. وسيعتبر طرد العمال من العمل بمثابة إنهاء لعلاقات العمل لسبب معين يؤدي إلى توقف سريان الحقوق والالتزامات بين العمال / الموظفين وصاحب العمل.

يلتزم صاحب العمل والعمال والاتحادات العمالية والحكومة، بجميع الوسائل الممكنة، بالسعي جاهدين لتجنب أي تعطل أو توقف لعلاقات الأعمال. وفي حالة بذل جميع الجهود الممكنة، مع عدم التمكن من تجنب قطع علاقات العمل،

١. العاملات / الموظفات الحوامل أو اللاتي يلدن أو تعرضن للإجهاض.
 ٢. العمال / الموظفون الذين لديهم علاقات قرابة لبعضهم البعض و / أو هؤلاء المتزوجين بالعمال / الموظفون الآخرين، إلا إذا ما اتضح ما يخالف ذلك في اتفاقية العمل، أو القواعد المؤسسية أو اتفاقية العمل المشتركة.
 ٣. إنشاء العمال / الموظفين أو اشتراكهم كأعضاء و / أو مسؤولين تنفيذيين بالاتحاد العمالية / اتحادات الموظفين خارج ساعات العمل أو في خلال ساعات العمل اعتماداً على الاتفاق مع صاحب العمل بناءً على الشروط المحددة في اتفاقية العمل أو القواعد المؤسسية أو اتفاقية العمل المشتركة.
 ٤. إبلاغ الموظفين / العمال عن صاحب العمل إلى الأطراف المعنية فيما يتعلق بارتكاب صاحب العمل لجريمة ما.
 ٥. نتيجة لاختلاف أشكال الإيمان والأديان والمفاهيم السياسية والعرقية والجنسية والانتماء للجماعات أو نظراً للحالة الجسدية أو الاجتماعية.
 ٦. العمال / الموظفون المتعرضون للإعاقة الدائمة، أو المرض نتيجة لحادثة عمل أو مرض متعلق بعلاقات العمل والذي تتطلب فترة الاستشفاء منه، طبقاً لخطاب صادر من طبيب، لا يمكن تحديدها بعد.
- لن يصبح من الضروري تقديم طلب لقطع علاقات الأعمال في حالة:
١. وجود العمال / الموظفين في فترة الاختبار، إن كان قد تم الاتفاق كتابة على ذلك مسبقاً
٢. تقدم العمال / الموظفين باستقالتهم الكتابية على أساس نيتهم بدون وجود دليل على الضغط أو التهديد من طرف صاحب العمل.
 ٣. نقضاء علاقات العمل بما يتماشى مع اتفاق العمل لفترة محددة للمرة الأولى.
 ٤. دخول العمال / الموظفين في سن التقاعد الإجباري بما يتسق مع القواعد المذكورة في عقد العمل أو القواعد المؤسسية أو اتفاقية العمل المشتركة أو القوانين السارية.
 ٥. وفاة العمال / الموظفين.
 ٦. في حالة إنهاء عمل العمال، فإن صاحب العمل يلتزم بسداد تعويض / مكافأة نهاية الخدمة المناسبة.

يلتزم صاحب العمل والعمال والاتحادات العمالية والحكومة، بجميع الوسائل الممكنة، بالسعي جاهدين لتجنب أي تعطل أو توقف لعلاقات الأعمال

يمكن للمواطنين الإندونيسيين والأجانب المقيمين في إندونيسيا والهيئات المؤسسية المقامة بموجب قوانين دولة إندونيسيا والتي يقع مقرها في إندونيسيا بالإضافة إلى الشركات الأجنبية التي يوجد لها مكتب تمثيلي في إندونيسيا الاستمتاع بحق الانتفاع وحق الإنشاء وحق الاستخدام.

يُسمح بتغيير صورة الاستفادة من حق الانتفاع وحق الإنشاء في خلال فترة سريان التعاقد. وفي نفس الوقت، يمكن أن يتم التنازل عن حق استخدام الأرض إلى طرف آخر بموجب موافقة المسئول الحكومي المعني بذلك.

كما يمكن مبادلة الحق في استخدام الأراضي الخاصة بالأفراد.

٤٢- هل بإمكان الشخص الاجنبي أو الشركة الأجنبية ذات المسئولية المحدودة شراء عقارات في إندونيسيا؟

الإجابة:

نعم، وهذا يعتمد على نوع العقار:

١.١. بالنسبة للمباني المقامة على الأرض (المنزل، المكاتب، المصانع) يُسمح فقط للأجانب أو الشركات ذات المسئولية المحدودة شراء العقارات وستكون حالة الأرض هي حق استغلال المبنى أو حق الاستخدام.

فيما يتعلق بملكية المنازل المقامة على الأراضي، أعلنت الحكومة الإندونيسية مؤخراً عن القاعدة التنظيمية الحكومية رقم ١٠٣ للعام ٢٠١٥ والخاصة بملكية المنازل للأجانب المقيمين في إندونيسيا. حيث تسمح

أ. ملكية الأراضي

٤١- كيف بإمكانني شراء وامتلاك قطعة أرض في إندونيسيا؟

س

الإجابة:

بإمكان المستثمرين شراء وامتلاك قطع أراضي في إندونيسيا لفترة زمنية محددة طبقاً للحقوق التالية:

١. يُمنح حق الانتفاع (HGU) لمدة لا تزيد عن ٢٥ عام ويمكن أن يتم تمديدها لمدة ٢٥ عام إضافية. وبالنسبة للمؤسسات / الشركات التي تحتاج إلى فترات أطول، يمكن أن يتم منح حق الانتفاع لمدة لا تزيد عن ٣٥ عام.

٢. حق الإنشاء (HGB) هو الحق في إنشاء وفي امتلاك مباني على الأرض والتي لا تعتبر ملكية خاصة بالأشخاص لمدة زمنية لا تزيد عن ٣٠ عام ويمكن أن يتم تمديد هذه الفترة لمدة لا تزيد عن ٢٠ عاماً.

٣. حق الاستخدام هو الحق في استخدام و / أو جمع المنتجات من الأراضي التي تديرها الدولة بصورة مباشرة، أو الأراضي المملوكة من خلال الأشخاص الآخرين بما يمنح الحقوق والالتزامات المحددة في القرار بناءً على منحه عبر المسئول المفوض لذلك، أو بناءً على الاتفاق لتشغيل قطعة الأرض، طالما أنه لا يتعارض مع روح واشتراطات القانون.

مصدر الصورة: جنيدي حنفياه «Petik Kopi»، ٢٠١٦



هذا الحق فقط الشقق الفاخرة التي تزيد قيمتها عن ١٠ مليار روبية إندونيسية.

٤٣-: أرغب في شراء أرض زراعية في إندونيسيا. فما سيكون وضع الأرض؟

س

الإجابة:

١. إن الحق الخاص بشراء أرض زراعية سيكون في صورة حق انتفاع لأغراض الزراعة وتربية الأسماك أو تربية الحيوانات. بإمكانك شراء وامتلاك الأرض، ولكن ستظل حالة الأرض بمثابة أنها أراضي مملوكة للحكومة كما سيسري حق الانتفاع فقط لفترة زمنية محددة.
٢. يجب أن يكون نوع المحاصيل الزراعية المزروعة في الأرض متماشياً مع حق الانتفاع.

هذه القاعدة التنظيمية للأجانب بشراء المنازل المقامة على الأراضي بموجب حق الاستخدام لمدة تصل إلى ٨٠ عام (مدة أولية تصل إلى ٣٠ عام ويمكن أن يتم تمديدتها مرتين بمدة ٢٠ عاماً ثم ٣٠ عاماً أخرى).

١. بالنسبة للشقق الخاصة ذات الملكية المشتركة أو الشقق أو المساحات المكتبية، فإنه بإمكان الأجانب أو الشركات الأجنبية ذات المسؤولية المحدودة امتلاك مثل هذه العقارات طالما أنها لا تمثل جزءاً من مشاريع تطوير الإسكان الحكومية وكذلك ستكون حالة الأرض الخاصة بالمبنى هي أحقية سطحية بموجب حق الاستخدام.

وكذلك فإنه اعتماداً على نفس القاعدة، وفيما يخص الشقق السكنية، فإنه من المسموح للفرد الأجنبي شراء شقة بموجب فئة حق الاستخدام ويتضمن

كل من الأفراد والمؤسسات. وكذلك فإن الشركات الأجنبية ذات المسؤولية المحدودة الواقعة في إندونيسيا وتمارس أنشطة الأعمال بها وكذلك فيما بالنسبة للأفراد الأجانب العاملين في إندونيسيا بشكل عام ويحققوا دخلاً بها فإنهم ملتزمون بتحمل نفس الالتزامات الضريبية باعتبار أنهم دافعي ضرائب مقيمين. كما يتم حساب وسيلة التقييم الذاتي لحساب ضريبة الدخل.

المعدلات الضريبية لكل من الأفراد والمؤسسات موضحة في الجداول التالية:

المعدلات الضريبية للأفراد	
معدل ضريبة الدخل	الدخل السنوي الخاضع للضريبة
٥ %	حتى ٥٠ مليون روبية إندونيسية
١٥ %	أكثر من ٥٠ وحتى ٢٥٠ مليون روبية إندونيسية
٢٥ %	أكثر من ٢٥٠ وحتى ٥٠٠ مليون روبية إندونيسية
٣٠ %	أكثر من ٥٠٠ مليون روبية إندونيسية

المعدلات الضريبية للمؤسسات	
معدل ضريبة الدخل	السنوات
٢٨ %	٢٠٠٩
٢٥ %	٢٠١٠ وما يليها
٥ % أقل من السعر الاعتيادي	الشركات المحدودة والتي تطرح ٤٠ % من أسهمها التجارية في البورصة
٥ % خصم عن المعدل الاعتيادي	إجمالي التداول يصل إلى ٥٠ مليار

يستخدم نظام الاستقطاع الضريبي في إندونيسيا بغرض جمع وتحصيل الضرائب. ففي حالة خضوع أي عنصر معين للاستقطاع الضريبي، فسيعتبر الشخص الدافع مسئولاً عن استقطاع أو تحصيل الضريبة. على سبيل المثال، أصحاب العمل المطالبين باستقطاع ضريبة الدخل بالنسبة للرواتب المستحقة السداد إلى موظفيهم وسداد الضرائب إلى المكتب الضريبي نيابة عنهم.

ملحوظة:

للحصول على المعلومات التفصيلية حول ضريبة الدخل، يجب الرجوع إلى قانون ضريبة الدخل رقم ٣٦ للعام ٢٠٠٨.

٣. يمكن أن يحصل على هذا الحق كل من الأفراد الإندونيسيين أو الهيئات بالإضافة إلى الشركات الأجنبية ذات المسؤولية المحدودة المصدق عليها كما أنه يمكن رهن الأرض.

٤٤: ما هو وضع الأرض بالنسبة للشركات الأجنبية ذات المسؤولية المحدودة التي تعمل كمطور عقاري؟

س

الإجابة:

بإمكان الشركات الأجنبية ذات المسؤولية المحدودة التي تعمل كمطور عقاري شراء أراضي في إندونيسيا بغرض التطوير العقاري. وسيكون وضع الأرض خاضعاً لحالة الحق في الإنشاء (HGB) والذي سينقسم إلى وحدات صغيرة طبقاً لعملية التطوير. وبعد ذلك، بإمكان مالك الوحدة العقارية التقدم لتغيير حالة الوحدة إلى حق الملكية وهو الحق متاح للمواطنين الإندونيسيين فقط.

ب. الحساب الضريبي

٤٥: ما هي البنية الضريبية للاستثمار الأجنبي المباشر؟

س

الإجابة:

يتمثل الالتزام الضريبي الرئيسي في ضريبة الدخل (PPh) وهي ضريبة تصاعدية يتم تطبيقها على

ضريبة المبيعات المفروضة على بضائع الرفاهية (PPnBM)

تتراوح هذه النسب الضريبية من ١٠٪ إلى ٧٥٪. وللحصول على قائمة الضرائب، يجب الرجوع إلى القاعدة التنظيمية الحكومية رقم ١٢ للعام ٢٠٠١ - المهمة رقم ٤٣ للعام ٢٠٠٢ والمهمة رقم ٤٦ للعام ٢٠٠٣ والقواعد التنظيمية الأخرى المتعلقة بالتطبيق الضريبي.

ضريبة الدمغة

تعتبر القيمة الإسمية لضريبة الدمغة هي إما بقيمة ٣,٠٠٠ روبية إندونيسية أو ٦,٠٠٠ روبية إندونيسية فيما يتعلق بمستندات محددة. ويسري معدل ٦,٠٠٠ روبية إندونيسية على خطابات الاتفاق والخطابات الأخرى مثل الصكوك الصادرة عن حاكم العدل وصكوك الأراضي، بما في ذلك نسخ هذه الصكوك. وبالنسبة لجميع المستندات التي تحمل قيمة مالية، يكون قيمة ضريبة الدمغة المطبقة عليها هي ٦,٠٠٠ روبية إندونيسية عندما تزيد القيمة المالية المذكورة في المستند عن ١ مليون روبية إندونيسية، أو ٣,٠٠٠ روبية إندونيسية عندما تكون القيمة بين ٥٠٠,٠٠٠ روبية إندونيسية و ١ مليون روبية. ولا تخضع المستندات التي تقل القيمة المذكورة فيها عن ٥٠٠,٠٠٠ روبية إندونيسية لضريبة الدمغة. وبالنسبة للشيكات، فإنها تخضع لضريبة دمغة بقيمة ٣٠٠,٠٠٠ روبية إندونيسية بغض النظر عن قيمة المبلغ المذكور بالشيك.

ضريبة الاستقطاع المحتسبة

تسري هذه الضريبة على مكتب التمثيل التجاري في إندونيسيا. ينص قرار الإدارة العامة للضرائب رقم P.J./٦٦٧-KEP/٢٠٠١ على أن ضريبة الاستقطاع المحتسبة لمكاتب التمثيل التجاري تكون مستحقة بنسبة ٠,٤٤٪ من ١٪ من القيمة الكلية للتصدير.

٤٦- هل هناك أي معلومات أخرى متعلقة بالالتزام الضريبي بالنسبة للمستثمرين الأجانب؟

س

الإجابة:

ضريبة الأراضي والمباني (PBB)

يجب على مُلاك الأراضي والمباني سداد الضرائب المستحقة بصورة سنوية على الأراضي والمباني والقواعد الإنشائية الثابتة. كما تعتبر النسب الضريبية المؤثرة هي نسب إسمية، وفي المعتاد فإنها لا تزيد عن واحد من عشرة من النسبة المئوية في العام (٠,١٪) من قيمة هذه الأصول.

ضريبة القيمة المضافة (VAT أو PPN)

في الحالات الاعتيادية، يتم تطبيق نسبة ١٠٪ في صورة ضريبة القيمة المضافة على الصادرات والبضائع المُصنعة وغالبية الخدمات. ومع ذلك، فإنه طبقاً للقاعدة التنظيمية الحكومية رقم ٧ للعام ٢٠٠٧، ففي بعض الحالات يتم احتساب ضريبة القيمة المضافة مجاناً على استيراد بعض البضائع ذات الاعتبارات الاستراتيجية والتي تتكون من:

١. البضائع الرأسمالية في صورة الماكينات ومعدات المصانع، سواء أكانت في صورة مركبة أو منفصلة بما في ذلك قطع الغيار.
٢. أغذية الماشية والأسماك والمواد الخام المستخدمة في صناعة العلف.
٣. البذور و / أو المواد الزراعية أو المزروعات أو الغابات أو الماشية أو البيئة المائية أو البيئة السمكية.
٤. المنتجات الزراعية.

يوم بدون أي اختيار للتجديد أو التحويل إلى أي نوع آخر من التأشيرات.

٤٨- لقد سمعت عن الزيارات بدون تأشيرة إلى إندونيسيا، هل بإمكانني معرفة المزيد عن هذا الأمر؟

س

الإجابة:

طبقاً للقاعدة التنظيمية الرئاسية رقم ١٤ للعام ٢٠١٥ والخاصة بتعديل الأمر الرئاسي رقم ٦٩ للعام ٢٠١٥ والمتعلق بالزائرين بدون تأشيرة، فإن الحكومة الإندونيسية توفر المزيد من المرونة بالنسبة للسائحين الأجانب القادمين لزيارة إندونيسيا وقد رفعت هذه القاعدة التنظيمية من عدد الدول الحاصلة على الإعفاءات من الالتزام باستخراج تأشيرة زيارة لفترة محدودة ولأغراض محددة.

كما أن المواطنين الذين يحملون جواز سفر من الدول والمناطق الـ ٩٠ التالية يستحقون الدخول والبقاء في إندونيسيا بدون تأشيرة لمدة ٣٠ يوم بدون أي اختيار لتجديدها أو تحويلها إلى أي نوع من أنواع التأشيرات.

كما أنه بإمكان حاملي جوازات السفر من ١٥ دولة ومنطقة من حول العالم زيارة إندونيسيا بغرض السياحة والتعليم أو الأعمال أو المهام المتعلقة بالشؤون الحكومية أو الشؤون الاجتماعية والثقافية أو الصحافة أو الترانزيت. كما أنه بإمكان المواطنين القادمين من الـ ١٥ دولة الدخول والخروج من إندونيسيا عبر أي مطار أو ميناء. بينما أن المواطنين القادمين من ٧٥ دولة ومنطقة بإمكانهم زيارة إندونيسيا لأغراض السياحة فقط وبإمكانهم فقط الدخول والخروج من إندونيسيا عبر مطارات وموانئ محددة.

تخضع هذه الضريبة فقط على دافعي الضرائب من الأجانب الذين لا يخضعون لاتفاقيات تعهدية بسداد ضريبة مضاعفة. للحصول على المزيد من المعلومات حول تفاصيل السداد، يرجى الرجوع إلى منشور الإدارة العامة للضرائب رقم SE-٢/PJ/٠٣/٢٠٠٨.

بإمكان الحكومات المحلية العاملة على المستوى الإقليمي أو مستوى البلديات فرض رسوم على بعض قطاعات الأعمال بعيداً عن الضرائب. وتختلف هذه الرسوم من منطقة لأخرى.

ج. الهجرة

٤٧- هل احتاج إلى تأشيرة لزيارة إندونيسيا؟

س

الإجابة:

نعم، إن الأجانب الذين سيسافرون إلى إندونيسيا يجب أن يتقدموا لطلب التأشيرة من السفارة الإندونيسية في دولهم إلا إذا ما كانوا قادمين من واحدة من الدول المعفية من استخراج التأشيرات أو واحدة من الدول التي بإمكان مواطنيها استخراج التأشيرة عند الوصول (VOA).

يجب أن يحمل جميع الزائرين جواز سفر ساري لمدة ٦ أشهر من تاريخ الوصول وأن يكون لديهم تذاكر عودة سارية. كما يمكن لمسئول الجوازات والهجرة بميناء الدخول مطالبة الراكب بإبراز أي مستندات ضرورية (مثل حجز الفندق والأدلة المالية).

فيما يتعلق بغرض الزيارة، فإن الزائرين الحاملين لجنسيات دول الأسيان (اتحاد دول جنوب شرق آسيا) بإمكانهم زيارة إندونيسيا بدون أي تأشيرة لغرض الأعمال الرسمية والتعليم والسياحة والعمل ولأغراض الحكومية والاجتماعية والثقافية. وبإمكان هؤلاء المواطنين البقاء لمدة تصل إلى ٣٠

١٥ دولة بإمكانهم زيارة إندونيسيا بدون تأشيرة

برونوي دار السلام	الإكوادور	ماكاو	ميانمار	سنغافورة
كامبوديا	هونج كونج	ماليزيا	بيرو	تايلاند
تشيلي	لاوس	المغرب	الفلبين	فيتنام

٧٥ دولة بإمكانهم زيارة إندونيسيا بدون تأشيرة

الجزائر	الدنمارك	اليابان	نيوزيلاندا	جنوب أفريقيا
أنجولا	مصر	الأردن	النرويج	كوريا الجنوبية
الأرجنتين	إنجلترا	كازخستان	عمان	إسبانيا
النمسا	استونيا	الكويت	بنما	سورينام
أذربيجان	فيجي	قيرغيزستان	غينيا باباوا الجديدة	السويد
البحرين	فنلندا	لاتفيا	بولندا	سويسرا
روسيا البيضاء	فرنسا	لبنان	البرتغال	تايوان
بلجيكا	ألمانيا	ليشتنشتاين	قطر	تanzania
بلغاريا	غانا	ليتوانيا	رومانيا	تيمور الشرقية
كندا	اليونان	لوكسمبورج	روسيا	تونس
الصين	المجر	جزر الملديف	سان مارينو	تركيا
دومينيكا	آيسلندا	مالطا	السعودية	الإمارات العربية المتحدة
كرواتيا	الهند	المكسيك	سيشل	الولايات المتحدة الأمريكية
قبرص	إيرلاندا	موناكو	سلوفاكيا	مدينة الفاتيكان
جمهورية التشيك	إيطاليا	هولندا	سلوفينيا	فنزويلا

يمكن للمواطنين القادمين من الدول الـ ٤ التالية طلب تأشيرة عند الدخول لمدة إقامة تصل إلى ٣٠ يوم عن طريق سداد مبلغ معين من المال. ويعتبر سعر التأشيرة ثابت لأي راكب من أي عمر. يحتاج الأطفال الرضع أيضاً إلى سداد رسوم تأشيرة الدخول. يمكن أن يتم تجديد تأشيرة الدخول عند الوصول إلى إندونيسيا لمدة إضافية واحدة تمتد لـ ٣٠ يوم:

١. أندورا
٢. استراليا
٣. البرازيل
٤. ليبيا

بالنسبة لحاملي الجنسيات الأخرى من غير المستحقين للحصول على تأشيرة عن الوصول، فإنهم يحتاجون إلى طلب التأشيرة في أي سفارة أو قنصلية إندونيسية. كما يحتاج المواطنون الحاملون لجنسيات الدول الـ ١٠ التالية موافقة من مكتب الهجرة في إندونيسيا قبل السفر لأغراض العمل أو السياحة أو الزيارات الاجتماعية:

١. أفغانستان
٢. الكاميرون
٣. غينيا
٤. إسرائيل
٥. ليبيريا
٦. النيجر
٧. نيجيريا
٨. كوريا الجنوبية
٩. باكستان
١٠. الصومال

٥٠- ما هي المتطلبات العامة لطلب التأشيرة؟

س

الإجابة:

يجب أن يلتزم جميع المتقدمين لجميع أنواع التأشيرات بالمتطلبات العامة التالية:

١. توفير استمارة طلب تأشيرة بصورة كاملة مع توقيعه. تتوافر استمارات الطلب في السفارة

بعض المطارات والموانئ الخاصة للدول الـ ٧٥ للحصول على إمكانية الدخول بدون تأشيرة:

خمس مطارات

- بالي؛ مطار ناجورا راي الدولي (DPS).
- جاكرتا؛ مطار سوكارنو هاتا الدولي (CGK).
- ميدان؛ مطار كوالانامو الدولي (KNO).
- سورابايا؛ مطار جواندا الدولي (SUB).
- باتام؛ مطار هانج ناديم الدولي (BTH).

تسع موانئ

- باتام، ميناء باتام المركزي
- باتام، ميناء سيترا تري توناس.
- باتام، ميناء مارينا تيلوك سينمبا.
- باتام، ميناء نونجسا البحري.
- باتام، ميناء سيكوبانج.
- بنتان، ميناء سريبتان
- بنتان، ميناء طانجونج أوبان، بنتان تيلاني / لاجوي.
- رياو، كاريمون، طانجوج بالاي كاريمون.
- رياو، طانجونج أوبان، ميناء سري أودانا لوبام.

٤٩- هل يوجد هناك أي

نوع آخر من التأشيرات غير الزيارات بدون تأشيرة؟

س

الإجابة:

نعم، يوجد هناك التأشيرة عند الوصول (VOA) والتأشيرة قبل الدخول أو طلب التأشيرة الإندونيسية.



٥١- ما هو المبلغ الواجب سداً لاستخراج التأشيرة؟

س

الإجابة:

فيما يتعلق بمصاريف استخراج التأشيرة، فإنه مع تغير أسعار العملة يتم تعديل رسوم التأشيرات بالتالي بالنسبة لعملة الدولة. ولهذا السبب، نوصي كل فرد يتقدم لطلب التأشيرة بأن يقوم بالاتصال مباشر بالسفارة أو القنصلية الإندونيسية العامة الواقعة في الدولة المعنية. وفي حالة عدم توافر مندوب ممثل للحكومة الإندونيسية في المدينة أو المنطقة التي يقيم بها المقدم للتأشيرة، برجاء التواصل مع وزير الشؤون الخارجية الإندونيسي بجمهورية إندونيسيا من خلال الروابط التالية: www.kemlu.go.id

٥٢- كيف بإمكانني طلب تأشيرة عمل وإقامة في إندونيسيا؟

س

الإجابة:

بإمكان المتقدم لطلب التأشيرة الدخول على الموقع الإلكتروني www.imigrasi.go.id واختيار قسم التأشيرات أو الحضور بصورة مباشرة إلى إدارة الهجرة.

١. أو بالإمكان تحميلها من الموقع الإلكتروني للسفارة المعنية المستهدف تقديم الطلب إليها.
٢. جواز السفر الأصلي ونسخة منه.

٣. يجب أن يكون هناك على الأقل صفتين خاليتين في جواز السفر لاستخدامهم لطباعة ملص وأختام التأشيرة. بالنسبة لتأشيرة الدخول مرة واحدة، يجب أن يكون جواز السفر سارياً لمدة لا تقل عن ٦ أشهر بعد تاريخ الدخول، وبالنسبة لتأشيرة الدخول المتعددة بغرض العمل وتأشيرة الإقامة المؤقتة (VITAS)، يجب أن يكون جواز السفر سارياً لمدة لا تقل عن ١٨ شهر بعد تاريخ الدخول.

٤. توفير ضمان بالتمويلات المتاحة لتغطية نفقات المعيشة أثناء التواجد في إندونيسيا (على سبيل المثال، آخر ٣ كشوف حسابات بنكية أو شيكات المسافرين).

٥. عدد ٢ (أثنين) صورة شخصية (مع خلفيات ملونة، بالمقاس المناسب لجواز السفر).
٦. عدم وجود المتقدمين للتأشيرة على قائمة منع الهجرة وأن يتقدموا للتأشيرة بأنفسهم.

ملحوظة:

- تمتلك السفارة السلطة في رفض أي متقدمين لطلب التأشيرة.
- سيكون هناك حاجة لتوفير مستندات إضافية، اعتماداً على غرض الزيارة.



الاستثمار في «Industri Penerbangan»، ٢٠١٦.

س -٥٣: هل بإمكانني إحضار عائلتي إلى إندونيسيا؟

الإجابة:

نعم، بإمكانك إحضار عائلتك إلى إندونيسيا. ولكن يجب أن يحصلوا على تأشيرة إقامة مؤقتة وكارت تصريح إقامة مؤقتة من خلال اتباع نفس الإجراءات المذكورة أعلاه.

س -٥٤: هل هناك أي تسهيلات في إجراءات التأشيرة بالنسبة للمستثمرين؟

الإجابة:

نعم، يوجد هناك نموذج لتسهيل إجراءات التأشيرة تسري على المستثمرين بالمناطق الاقتصادية الخاصة (SEZ). وفي الوقت الحالي، تقوم رئاسة وحدة الاستثمار المتكامل (UPIT)، والتي قد تم تصميمها من خلال المدير العام للهجرة، بإتمام

يجب على أي شخص أجنبي يرغب في العمل والإقامة في إندونيسيا الحصول على إقامة مؤقتة. ومن أجل استصدار تصريح الإقامة المؤقتة، يجب أن يكون لدى مقدم الطلب كفيل في كل من دولته الأم في إندونيسيا.

وكذلك يجب على الكفيل في إندونيسيا القيام بتقديم الطلب بتقديم الطلب إلى الإدارة العامة للهجرة في جاكرتا. وبمجرد الموافقة على الطلب، ستقوم الإدارة العامة للهجرة بإندونيسيا بمنح خطاب الموافقة إلى الكفيل أو إلى الطرف المقابل له في إندونيسيا وإلى السفارة الإندونيسية التي سيتم استلام التأشيرة منها.

ومن ثم ستقوم السفارة بإصدار التأشيرة المؤقتة فقط بعد تلقي الموافقة من الإدارة العامة للهجرة في جاكرتا. وبمجرد دخول الشخص الأجنبي إلى إندونيسيا عن طريق استخدام الإقامة المؤقتة، يجب عليه التقدم للحصول على كارت تصريح إقامة مؤقتة (KITAS) من مكتب الهجرة المحلي.

ملحوظة:

سيتم شرح طلب تصريح العمل فيما بعد في فصل «قانون العمالة».

- ملأ الاستمارة ونموذج الضمان
 - نبذة تعريفية عن الشركة أو الكفيل
 - خطة تشغيل عامل أجنبي (RPTKA)
 - سيرة ذاتية للمتقدم للتأشيرة
 - نسخة من جواز السفر
 - صورة بمقاس ٤ × ٦ سم (٢ نسخة)
- متطلبات تأشيرة الزيارة المتعددة المرات (بالنسبة للمنطقة الصناعية الخاصة):

- طلب من الشركة.
- ملأ الطلب ونموذج الضمان
- نبذة تعريفية عن الشركة أو الكفيل.
- سيرة ذاتية للمتقدم للتأشيرة
- نسخة من جواز السفر
- صورة بمقاس ٤ × ٦ سم (٢ نسخة)

عمل سلطة الترخيص من خلال منح تسهيلات للتراخيص والاستثمار للمستثمرين المتواجدين بالمناطق الاقتصادية الخاصة والتي تشمل مناطق محددة في باتام وبينتان وكاريمون في جزر رياو.

بإمكان مسئول الهجرة منح الموافقة على تأشيرة الإقامة المحددة للأجانب المقيمين في المناطق الاقتصادية الخاصة بالنسبة للأشخاص القادمين في صورة:

- مستثمرين
- العمل كخبير
- زوج / زوجة حاملي تصريح الإقامة المحددة
- والدي الأطفال الذين يزيد عمرهم عن ١٨ عام
- المالك الأجنبي لأحد المنازل و / أو العجائز طبقاً للقواعد الحالية.

بإمكان المسئولون العاملون في الجهات التمثيلية الإندونيسية خارج البلاد منح تأشيرة إقامة مؤقتة لعامين للمستثمرين بعد الحصول على الموافقة من مسئول الهجرة في رئاسة وحدة الاستثمار المتكامل بالمناطق الاقتصادية الخاصة.

وفي إطار التقييم أو تطوير الأعمال بالمناطق الاقتصادية الخاصة، يُسمح للمندوبين الإندونيسيين المفوضين خارج البلاد منح تأشيرة سفر متعددة مرات الدخول والتي تسري لمدة عام واحد بالنسبة للأجانب بفترة إقامة لمدة ٦٠ يوم.

فيما يخص توفير عمل قصير المدى بغرض تطوير المناطق الاقتصادية الخاصة، فبإمكان الأجانب المستحقين لإقامة قصيرة المدى بدون تأشيرة الحصول على تأشيرة عند الوصول لمدة ٧ أيام.

متطلبات تأشيرة الإقامة المؤقتة بالنسبة للمناطق الصناعية الخاصة:

- طلب مقدم من شركة أو من كفيل

نموذج تسهيل استخراج التأشيرات بالنسبة للمستثمرين في المناطق الاقتصادية الخاصة (SEZ)

المواطنون الحاملون لجواز سفر

من ٩٠ دولة ومنطقة يستحقون

الدخول والبقاء في إندونيسيا

بدون تأشيرة لمدة ٣٠ يوم بدون

أي اختيار لتجديدها أو تحويلها

إلى أي نوع من أنواع التأشيرات.

د. التجارة

س

٥٥- أرغب في تصدير منتجاتي إلى إندونيسيا. فما يجب أن أفعل؟

الإجابة:

يوجد هناك طريقتين لتصدير المنتجات إلى إندونيسيا:

١. تعيين شركة محلية في إندونيسيا كوكيل أو موزع لك.

حيث ستقوم شركة التوزيع المحلية باستكمال جميع المتطلبات لاستيراد منتجاتك، بما في ذلك تسجيل المنتجات في الإدارات / الوكالات الوزارية المعنية. ومع ذلك، ففي حالة تواتر أي خلافات؛ يمكن أن يؤدي سند ملكية حق تسجيل المنتج في بعض القضايا المتعارضة الخاصة بملكية العلامة التجارية بالسوق.

٢. إنشاء شركتك الخاصة كشركة تجارية (استيراد / تصدير / موزع).

وفي حالة تسجيل نشاط شركتك التجارية للقيام بأعمال الاستيراد فقط، فمن الممكن ألا تستطيع شركتك توزيع المنتج بنفسها على العملاء وستكون في حاجة إلى تعيين موزع محلي أو شركة وكالة.

وفي الحالتين، يجب أن يتم تسجيل منتجك بوزارة التجارة بجمهورية إندونيسيا قبل السماح بتوزيعه. وإن كانت المنتجات لها صلة بالأغذية أو الأدوية، فسيكون من الواجب تسجيلها في الوكالة المحلية لإدارة الغذاء والدواء (BPOM) [www.pom.] [po.id].

س

٥٦- لقد عرفت أن شركة الاستيراد في إندونيسيا يجب أن يكون لها رقم تعريف للمستورد (API). فما هو الرقم التعريفي للمستورد؟

الإجابة:

يعتبر الرقم التعريفي للمستورد بمثابة التعريف الذي يجب أن يمتلكه هؤلاء المستوردين من أجل استيراد البضائع. ويستخدم الرقم التعريفي للمستورد من خلال الحكومة كوسيلة لتنظيم عملية الاستيراد القانونية بغرض تطبيق سياسة التجارة الأجنبية في مجال الاستيراد.

ولن يمكن إجراء عملية الاستيراد بدون الرقم التعريفي للمستورد إلا بعد الحصول على موافقة من وزارة التجارة بجمهورية إندونيسيا ولا تشمل هذه الموافقة إلا بعض البضائع مثل:

١. البضائع البسيطة المستوردة.

٢. المواد الترويجية.

٣. البضائع المستخدمة في أغراض البحث والتطوير العلمي.

٤. بضائع الشحن.

٥. البضائع مثل الهدايا والمنح أو الهدايا لأغراض العبادات الجماعية أو الأعمال الخيرية أو الاجتماعية أو الثقافية أو المواد المستخدمة أثناء الكوارث الصناعية.

٦. البضائع في صورة الأدوية والمعدات الطبية التي تأتي من خلال ميزانية الحكومة.

٥٧- هل من المسموح به استيراد أو تصدير أي نوع من المنتجات والبضائع من وإلى إندونيسيا؟

س

الإجابة:

بالتأكيد يوجد هناك بعض القيود والحدود السارية على استيراد وتصدير منتجات وبضائع بعينها. بإمكانك مراجعة القائمة على الموقع الإلكتروني للصفحة الوطنية الإندونيسية الموحدة (INSW) كما يلي: <http://eservice.insw.go.id>.

٥٨- ماذا عن تعريف استيراد وتصدير المنتجات والبضائع في إندونيسيا؟

س

الإجابة:

بإمكانك أيضاً مراجعة التعريفات من خلال الرجوع بصورة مباشرة إلى الموقع الإلكتروني للصفحة الوطنية الإندونيسية الموحدة (INSW) كما هو مذكور في السؤال السابق.

٥٩- ما هي إجراءات الرسوم الجمركية للاستيراد في إندونيسيا؟

س

الإجابة:

كنوع من الشرح العام والمبسط، تتمثل خطوات التخليص الجمركي للمنتجات المستوردة فيما يلي:

٧. البضائع التي تم تصديرها للإصلاح والاختبار، ثم تم إعادة استيرادها بكميات لا تتخطى الكميات التي تم تصديرها طبقاً لإخطار تصدير البضائع.

٨. صادرات البضائع المرفوض استلامها من خلال المشترين بالخارج ومن ثم تم إعادة تصديرها بمعظم عدد البضائع التي تم تصديرها طبقاً لإخطار تصدير البضائع.

٩. عينات البضائع غير المتاحة للبيع.

١٠. البضائع المستخدمة لأغراض المعاهد أو الوكالات أو المؤسسات الحكومية والمستوردة من خلال الوكالة أو المؤسسة المعنية ذاتها.

١١. البضائع الخاصة بتمثلي الدول الأجنبية ومسؤوليهم العاملين في إندونيسيا.

١٢. البضائع المستوردة لأغراض الوكالات الدولية ومسؤوليهم المعينين بإندونيسيا.

١٣. البضائع المتحركة.

١٤.

يتكون الرقم التعريفي للمستورد من الأنواع التالية:

١. رقم التعريفي للمستورد العام والذي يمكن الحصول عليه من خلال شركة تجارية (API-U).

٢. الرقم التعريفي للمستورد المنتج (API-P)، والذي يجب الحصول عليه من شركة صناعية تقوم باستيراد مواد خام وبضائع رأسمالية لاستخدامها الخاص.

يمكن الحصول على الرقم التعريفي للمستورد من مركز الخدمة المتكاملة بالهيئة الإندونيسية لتنسيق الاستثمار. كما يسري الرقم التعريفي للمستورد لمدة ٥ أعوام ويمكن تمديد فترة سريانه. كما يسري هذا الرقم على المنطقة الجمركية الإندونيسية بالكامل.

أسعار الرسوم الضريبية على الواردات عبر الموقع الإلكتروني الرسمي لإدارة الجمارك الإندونيسية كما يلي: <http://www.beacukai.go.id/?page=apps/browse-tarif-dan-lartas.html>

كما تتطلب المعلومات المتوفرة على الموقع الإلكتروني من المستورد تعريف الرموز المحددة للنظام المتناغم للمنتجات المستوردة. يمكن إيجاد الرموز الخاصة بالرموز المتناغمة على الموقع الإلكتروني للصفحة الإندونيسية الوطنية الموحدة كما هو مذكور في السؤال السابق.

٦١: كيف بإمكانني مراجعة قوائم البضائع المحظور استيرادها إلى إندونيسيا؟

س

الإجابة:

تقوم القواعد الإندونيسية لحظر وتقييد الاستيراد - التصدير (LARTAS) بحفظ التفاصيل الكاملة للمنتجات المحظورة من أنشطة الاستيراد والتصدير. يمكن إيجاد المعلومات الخاصة بالقواعد الإندونيسية لحظر وتقييد الاستيراد - التصدير على الموقع الإلكتروني للصفحة الإندونيسية الوطنية الموحدة كما هو مذكور في السؤال السابق.

٦٢: ما هي إجراءات تسجيل منتجات الغذاء والدواء بالوكالة المحلية لإدارة الغذاء (BPOM)؟

س

الإجابة:

١. سيحتاج المستورد إلى تقديم إخطار بالبضائع المستوردة (PIB) إلى المكتب الجمركي.
٢. يتوجه المستورد لسداد الرسوم الجمركية وضريبة الاستيراد في البنك.
٣. البدء في إجراءات التخليص الجمركي من خلال تقديم:

- إثبات على السداد.
- رقم تعريف المستورد (API)
- رقم التعريف الضريبي (NPWP)
- رقم التسجيل الجمركي (NIK)
- إخطار بالبضائع المستوردة (PIB)
- خطاب إيداع ضريبة وجمارك
- فاتورة
- قائمة المحتويات
- فاتورة الشحن (B/L)
- مستند التأمين

بمجرد تخليص إجراءات الجمارك، فسيحصل المستورد على شهادة الموافقة على التخليص الجمركي (SPPB).

كما سيتمكن المستورد من تخليص البضائع من الجمارك عن طريق إرفاق:

- أمر التوصيل من وكالة الشحن
- شهادة الموافقة على التخليص الجمركي

٦٠: أين يمكنني إيجاد المزيد من المعلومات حول معدلات الرسوم الضريبية على الاستيراد؟

س

الإجابة:

يمكن إيجاد المزيد من المعلومات حول

الإجابة: <http://eservice.insw.go.id> مع خاصية نقطة التسجيل الموحدة.

٢. تحميل المستندات المدعمة التالية إلى أحد المواقع الالكترونية المذكورة أعلاه:

- خطاب طلب موقع من خلال المديرين أو وكيل المديرين.
- خطاب المسؤولية (أصل).
- رقم تعريف المستورد (API).
- رخصة تجارية (SIUP) [أصل].
- هوية التعريف الضريبية (NPWP) [أصل].

يجب أن تحقق جميع منتجات الغذاء والدواء بما في ذلك العقاقير والأدوية التقليدية ومواد التجميل والمكملات الغذائية والطعام المعالج جميع متطلبات السلامة من أجل الدخول إلى السوق الإندونيسي. ويتم تنظيم عملية تسجيل الأغذية والأدوية المستوردة من خلال الوكالة الإندونيسية الوطنية لإدارة الأغذية والدواء (BPOM)، ومن بين اشتراطات التنظيم تأتي القاعدة الموضوعية من رئاسة الوكالة الإندونيسية الوطنية لإدارة الأغذية والدواء رقم ١٢ للعام ٢٠١٥ والخاصة بمتابعة واردات الأغذية والأدوية الواردة إلى الأراضي الإندونيسية.

يجب أن يتم التسجيل من خلال الشركة المحلية أو الوكيل المحلي أو الموزع المحلي قبل مغادرة المنتجات لمنطقة الجمارك الإندونيسية.

- خطاب تفويض للاستيراد والمصاغ في صورة شهادة عامة صادرة عبر كاتب العدل، بحيث أن يكون المتقدم للاستيراد هو شركة مخولة للاستيراد (أصل).
 - قائمة قواعد السلامة الصحية للمنتجات الجاري استيراده.
 - وبشكل خاص بالنسبة لخطاب استيراد الأدوية، يجب على مقدم الطلب إرفاق ترخيص صناعي دوائي.
٣. تنفيذ إجراءات السداد الالكتروني (كأحد وسائل العوائد غير الضريبية) أو [PNBP].

يجب أن يتم التسجيل من خلال الشركة المحلية أو الوكيل المحلي أو الموزع المحلي قبل مغادرة المنتجات لمنطقة الجمارك الإندونيسية.

من أجل استيراد الأغذية أو الأدوية، يجب على المستورد تقديم خطاب استيراد (SKI) إلى رئيس الوكالة المحلية لإدارة الغذاء والدواء.

تتمثل إجراءات تقديم خطاب استيراد فيما يلي:

١. القيام باستكمال التسجيل الالكتروني لاستمارة e-bpom (<http://www.e-bpom.pom.go.id>) أو الموقع الالكتروني للصفحة الوطنية الإندونيسية الموحدة (INSW) كما يلي:



٥. بالنسبة لتطبيقات اللقاح والمصل، يجب على مقدم الطلب أن يرفق:

- شهادة إصدار الشحنة من السلطة المعنية في الدولة التي تم إصدار اللقاح منها.
- ملخص بروتوكول الشحنة المنشور من خلال المصنع.
- شهادة التحليل التي تتضمن مصدر المواد الفعالة بالمنتج.

٤. تقديم المستندات الالكترونية مثل:

- ترخيص الموافقة على التوزيع
- شهادة التحليل
- فاتورة
- إثبات على سداد العوائد غير الضريبية (PNPB)



مصدر الصورة: ستانلي «Industri Minuman» ٢٠١٦.

٨. المستندات أو الاختبارات الإضافية التي يمكن الاحتياج إليها اعتماداً على فئة المنتج.

٦. خطاب من المنتج بدولة المنشأ (في حالة اختلفا المصدر عن المنتج).

٧. بالنسبة لاستيراد الأغذية المعالجة: يجب إرفاق خطاب توصية من وزارة الزراعة في بلد المنشأ للحيوان.



وزارة التجارة بجمهورية إندونيسيا
Jalan M. I. Ridwan Rais No. 5
Jakarta Pusat, DKI Jakarta 10110
الهاتف: +62 21 8171 385
البريد الإلكتروني: contact.us@kemendag.go.id
الموقع الإلكتروني: www.kemendag.go.id



وزارة الصناعة بجمهورية إندونيسيا
Jalan Jend. Gatot Subroto Kav. 52 – 53
Jakarta Selatan, DKI Jakarta 12950
هاتف: +62 21 5509 525 - داخلي 2737
الفاكس: +62 21 5609 525
الموقع الإلكتروني: www.kamenperin.go.id



وزارة القوى العاملة بجمهورية إندونيسيا
Jalan Jend. Gatot Subroto Kav. 51
Jakarta 12950
هاتف / فاكس:
+62 21 9285 522 / +62 21 4488 797
الموقع الإلكتروني: www.naker.go.id



وزارة الأعمال العامة والإسكان العام
Jalan Pattimura 20, Kebayoran Baru
Jakarta Selatan – 12110
هاتف: +62 21 8497 722
الموقع الإلكتروني: www.pu.go.id

هـ. الوكالات الحكومية ذات الصلة

٦٣: أين يمكن أن أجد
معلومات حول الوكالات
الحكومية أو المؤسسات
الأخرى ذات الصلة؟

س

الإجابة:

فيما يلي قائمة بالوكالات الحكومية والمؤسسات
الأخرى المتعلقة بالاستثمار في إندونيسيا:



BKPM
Indonesia Investment
Coordinating Board

الهيئة الإندونيسية لتنسيق الاستثمار
Jalan Jend. Gatot Subroto Kav. 44
Jakarta Selatan, DKI Jakarta 12190
هاتف: +62 21 2008 525
مركز الاتصال (مركز الخدمة المتكاملة): +62 807 100 2576
البريد الإلكتروني: info@bkpm.go.id
الموقع الإلكتروني: www.bkpm.go.id



وزارة البيئة والغابات بجمهورية إندونيسيا
Gedung Manggala Wanabakti Blok I Jalan
Gatot Subroto, Senayan, Jakarta 10270
الهاتف: +62 21 4501 570 - 04 / +62 21 0191 573
الموقع الإلكتروني: www.menlhk.go.id



وزارة الزراعة بجمهورية إندونيسيا
Jalan Harsono RM. No. 3, Ragunan
Jakarta Selatan, DKI Jakarta 12560
هاتف: 4116 780 – 21 +62 / 6131 780 – 21 +62
فاكس: 6305 780 – 21 +62
البريد الإلكتروني: webmaster@pertanian.go.id
الموقع الإلكتروني: www.pertanian.go.id



وزارة الاتصالات والمعلومات
Jalan Medan Merdeka Barat No. 9, Jakarta
10110
هاتف: 2841 345 – 21 +62
البريد الإلكتروني: humas@mail.kominfo.go.id
الموقع الإلكتروني: www.kominfo.go.id



وزارة السياحة بجمهورية إندونيسيا
Gedung Sapta Pesona, Jalan Medan Merdeka
Barat No. 17 Jakarta 10110
هاتف: 8899 383 – 21 +62 / 8167 383 – 21 +62
فاكس: 9715 384 – 21 +62
الموقع الإلكتروني: www.kemepar.go.id



اللجنة الوطنية للتوحيد القياسي
Gedung I BPPT Jalan M.H, Thamrin No. 8
Kebon Sirih, Jakarta Pusat 10340
مركز الاتصالات: 7527 392 – 21 +62
البريد الإلكتروني: bsn@bsn.go.id
الموقع الإلكتروني: www.bsn.go.id



وزارة الصحة بجمهورية إندونيسيا
Jalan HR. Rasuna Said Blok X.5 Kav. 4-9
Jakarta 12950
هاتف: 1669 5292 – 21 +62
البريد الإلكتروني: Kontak@kemkes.go.id
الموقع الإلكتروني: www.kemkes.go.id



وزارة البحار والثروة السمكية
Jalan Medan Merdeka Timur No. 16 – Jakarta
Pusat
هاتف: 9070 351 – 21 +62
فاكس: 4293 386 – 21 +62
البريد الإلكتروني: birokermas@kkp.go.id
الموقع الإلكتروني: www.kkp.go.id



قوات الشرطة
Jalan Trunojoyo No. 3, Jakarta 12110
مركز الاتصالات: 1059 9126 – 21 +62
الفاكس: 8741 721 – 21 +62
البريد الإلكتروني: mabes@polri.go.id
الموقع الإلكتروني: www.polri.go.id



وزارة المالية
Gedung Djuanda I Lt. 12 Jalan Dr. Wahidin Raya
No. 1 Jakarta 10710
هاتف: 1489 386 – 21 +62
فاكس: 0847 350 – 21 +62 / 0842 350 – 21 +62
الموقع الإلكتروني: www.kemenkeu.go.id



الدعائم الحكومية



وزارة القانون وحقوق الإنسان بجمهورية إندونيسيا
Jalan HR. Rasuna Said Kav 6-7, Kuningan
Jakarta Selatan 12940
هاتف/ فاكس: +62 21 3004 525
الموقع الإلكتروني: www.kemenkumham.go.id



شركة الكهرباء الوطنية
Jalan Trunojoyo Blok M1 No. 135, Jakarta Selatan
هاتف: +62 21 1234 725 / +62 21 11 726 21
الداخلي: 4000
فاكس: +62 21 2328 722
البريد الإلكتروني: infopublik@pln.co.id
الموقع الإلكتروني: www.pln.co.id



وزارة الدفاع
Jalan Medan Merdeka Barat No. 13 – 14 Jakarta
Pusat, 10110, Kotak POS 2005 ,AKARTA 10020
هاتف: +62 21 0889 384
البريد الإلكتروني: ppid@kemhan.go.id
الموقع الإلكتروني: www.kemhan.go.id



BADAN POM

الوكالة المحلية لإدارة الغذاء والدواء
Jalan Percetakan Negara No. 23
Jakarta 10560 Indonesia
هاتف: +62 21 3309 21-4288 / +62 21 4691 424
فاكس: +62 21 3333 426
البريد الإلكتروني: ulpk@pom.go.id
الموقع الإلكتروني: www.pom.go.id



وزارة النقل

,Jalan Medan Merdeka Barat No. 8
Jakarta Pusat 11011

هاتف: 5006 350 – 21 +62 / 1308 381 – 21 +62

البريد الإلكتروني: info151@de[hub.go.id]

الموقع الإلكتروني: www.dephub.go.id



وزارة الزراعة والتخطيط المكاني

,Jalan Sisingamangaraja Nomor 2
Kebayoran Baru, Jakarta 12110

هاتف: 3939 739 – 21 +62

البريد الإلكتروني: humas@bpn.go.id

الموقع الإلكتروني: www.bpn.go.id



وزارة الطاقة والموارد المعدنية

.Jalan Medan Merdeka Selatan No. 18
Jakarta 10110

هاتف: 4242 380 – 21 +62

فاكس: 0649 344 – 21 +62

البريد الإلكتروني: puskom@esdm.go.id

الموقع الإلكتروني: www.esdm.go.id



وزارة الثقافة والتعليم الابتدائي والثانوي

,Jalan Jend. Sudirman Senayan
Jakarta Pusat 10270

هاتف: 1144 571 – 21 +602 / 303 703 5 – 21 +62

داخلي: 2115

مركز الاتصالات: 177

البريد الإلكتروني: pengaduan@kemdikbud.go.id

الموقع الإلكتروني: www.kemdikbud.go.id

٢٠٠٩ في صورة هيئة وزارية، وترفع تقاريرها مباشرة إلى رئيس جمهورية إندونيسيا.

لا يتمثل هدف وكالة الاستثمار هذه فقط في السعي لتحقيق المزيد من الاستثمار المحلي والأجنبي، ولكنها أيضاً تسعى لتحقيق استثمارات تتميز بالجودة بما يدعم نمو الاقتصاد، وتحسين حالة عدم المساواة المجتمعية وتقليل البطالة. كما أن الوكالة تعمل كذلك بكونها داعم استباقي للاستثمارات بالإضافة إلى وسيلة لإيجاد أفضل الفرص بالنسبة للمستثمرين.

٦٥- كيف تقوم الهيئة الإندونيسية لتنسيق الاستثمار بدعم استثماري؟

الإجابة:

تقوم الهيئة الإندونيسية لتنسيق الاستثمار بتطوير استراتيجيات بغرض تحسين خدماتها المتكاملة إلى المستثمرين. كما يتميز فريق التسويق لدينا بأنه معزز ويركز على أعماله. فهناك فريق مخصص لكل دولة. كما أننا نسهل على المستثمرين استكشاف فرص الاستثمار والحصول على التراخيص وتأسيس مشاريعهم، حتى دخول المشاريع في مرحلة التشغيل التجاري.

إننا ندعم عمليات الإصلاح التي تم تنفيذها. كما سيتم تأسيس المزيد من الخدمات الإضافية المتكاملة على المستوى الإقليمي. وكذلك سيتم إضافة المزيد من التراخيص وتسهيل للإجراءات في إطار خدمة الثلاث ساعات. وكذلك سيصبح هناك المزيد من المجمعات الصناعية المستحقة لتطبيق وسيلة التأسيس المباشر.

ومن خلال عملها عن كثب مع اتحادات الأعمال والمستثمرين، تقوم الهيئة الإندونيسية لتنسيق الاستثمار دوماً بتشجيع الحكومة على إصدار سياسات داعمة للاستثمار.



مصدر الصورة: www.panoramio.com «صورة مبنى الهيئة الإندونيسية لتنسيق الاستثمار، ٢٠١٢»

٦٤- ما هي الهيئة الإندونيسية لتنسيق الاستثمار

الإجابة:

تعتبر الهيئة الإندونيسية لتنسيق الاستثمار (BKPM) هي الواجهة الرئيسية بين الأعمال والحكومة في إندونيسيا. كما أن الهيئة الإندونيسية لتنسيق الاستثمار مكلفة بتحسين الاستثمار المباشر المحلي والأجنبي عبر خلق مناخ مساعد للاستثمار.

عادت الهيئة الإندونيسية لتنسيق الاستثمار في عام

ز. المركز الإندونيسي لتدعيم الاستثمار (IIPC)

سنغافورة

,Temasek Boulevard, Suntec Tower 3 8
Singapore 038988 #33-03
هاتف: +65 4410 6334
فاكس: +65 63344891
الموقع الإلكتروني:
<http://www.bkpm.go.id/en/home-iipc/singapore/10>
المسئول: السيد / Ricky Kusmayadi
البريد الإلكتروني: investbkpmsingapore.com

سيول

,Two IFC, 15 fl. 10 Gukjegeumyung-ro
,Yeoungdeungpo-Gu, Seoul 150-945
Republic of Korea
هاتف: +82261379455
فاكس: +82261379456
الموقع الإلكتروني:
<http://www.bkpm.go.id/en/home-iipc/seoul/9>
المسئول: السيد / Imam Soejoedi
البريد الإلكتروني:
,imams@bkpm.go.id
iipc.seoul@bkpm.go.id

نيويورك

,Lexington Ave. Suite 1903 New York 370
NY 10017, United States
هاتف: +1 6600 885 646
فاكس: +1 6601 885 646
الموقع الإلكتروني:
<http://www.bkpm.go.id/en/home-iipc/new-york/8>
المسئول / السيد: Rahardjo Siswohartono
البريد الإلكتروني: anton@bkpm.go.id
rahardjo.siswohartonogmail.com

طوكيو

Fukoku Seimei Building 23F 2-2-2 Uchisaiwai-
cho, Chiyoda-ku Tokyo 100
Japan 0011
هاتف: +81 35003878 3
فاكس: +81 35003879 3
الموقع الإلكتروني:
<http://www.bkpm.go.id/en/home-iipc/tokyo/13>
المسئول: السيد / Saribua Siahaari
البريد الإلكتروني: bkpm521@bkpm-jpn.com

تايبيه

6F, No. 550, Rui Guang Road, Neihsu
District Taipei 114
هاتف: +886 2 8752617 ext.31
مباشر (886) 6084 8752 2
فاكس: +886287523706
الموقع الإلكتروني:
<http://www.bkpm.go.id/en/home-iipc/taipei/12>
المسئول: السيد / Mohamad Faizal
البريد الإلكتروني: mohamad.faizalkdei-taipei.org

سيدني

,Suite 903 / 1 Alfred St, Gold Fields House
Sydney 2000 Australia
هاتف: +6129252 0091
فاكس: +612 9252 0092
الموقع الإلكتروني:
<http://www.bkpm.go.id/en/home-iipc/sydney/11>
المسئول: السيدة / R.R. Sri Moertiningroem
البريد الإلكتروني: iipc-aussie@bkpm.go.id
المسئول: السيد / mohamad.faizal@kdei-taipei.org

أبو ظبي

الدور الرابع – المبنى بالمعمورة
شارع محمد بن خليفة (شارع 15)
حي المرور، أبو ظبي، الإمارات العربية المتحدة
هاتف: +971 4275 2659 / 4274 2659
فاكس: +971 4150 2659
الموقع الإلكتروني:
<http://www.bkpm.go.id/en/home-iipc/abudhabi/6>
المستول: السيد / Agus Prayitno
البريد الإلكتروني: iipc.abudhabi@bkmp.go.id

لندن

,St. Martins House, 16 St. Martins le Grand
3rd floor London, EC1A 4EN, United Kingdom
هاتف: +44 8564 397 207 / +44 8566 397 207
الفاكس: +44 8565 397 207
الموقع الإلكتروني: <http://www.bkpm.go.id/en/home-iipc/london/7>
المستول: السيد / Nurul Ichwan
البريد الإلكتروني: nurulichwan@bkpm.go.id



يعتبر المركز الإندونيسي لتدعيم الاستثمار (IIPC) بمثابة ممثل للهيئة الإندونيسية لتنسيق الاستثمار ويهدف إلى تدعيم فرص الأعمال وتعظيم تواجد الاستثمار الأجنبي المباشر في إندونيسيا

الاختصارات		
الصفحة	التعريف باللغة العربية	الاختصار
٢٠	تصريح بيئي	AMDAL
٥٦	الرقم التعريفي للمستورد	API
١١	الرقم التعريفي للمستورد المنتج	API-P
١١	رقم التعريفي للمستورد العام	API-U
٥٨	فاتورة / بوليصة الشحن	B/L
٠١	الهيئة الإندونيسية لتنسيق الاستثمار	BKPM
١٠	مجلس المفوضين	BOC
١٠	مجلس الإدارة	BOD
٣٣	الوكالة الجديدة للتأمين الاجتماعي للموظفين و / أو الصحة	BPJS
٥٦	الوكالة المحلية لإدارة الغذاء والدواء	BPOM
١٤	المكتب التمثيلي لشركة الإنشاءات الأجنبية	BUJK
٥٤	الزيارة المؤقتة بدون فيزا	BVKS
٢٤	عقد عمل	CoW
٠٦	زيت النخيل الخام	CPO
١٤	سيرة ذاتية	CV ¹
٣٤	الشراكة المحدودة / الفيدرالية	Cv ²
٢٣	مشروعات الاستثمار المحلي المباشر	DDI
٣٤	الشركات الفيدرالية المدنية	Fa
٠٤	الاستثمار الأجنبي المباشر	FDI
٢٩	منطقة التجارة الحرة	FTZ
٠٣	إجمالي الناتج المحلي	GDP
٤٥	حق الإنشاء	HGB
٣٩	حق الانتفاع	HGU
٠٨	الاتحاد الإندونيسي للمجمعات الصناعية	HKI
٥٨	رموز النظام المتناغم	HS CODE
٢١	خدمة الاستثمار في ثلاث ساعات	I23J
١٨	استخراج تصريح البناء	IMB
١٤	خطة تعيين عامل أجنبي	IMTA
٥٧	النافذة الوطنية الإندونيسية الموحدة	INSW
١٠	الترخيص الرئيسي	IP
١١	رخصة عمل	IU
٢٢	مجمع جاوا للصناعات المتكاملة والميناء	JIPE
١٨	استخراج تصريح البناء	IMB
١٤	خطة تعيين عامل أجنبي	IMTA
٥٧	النافذة الوطنية الإندونيسية الموحدة	INSW

الاختصارات		
الصفحة	الاختصار	
	التعريف باللغة العربية	
١٨	استخراج تصريح البناء	IMB
١٤	خطة تعيين عامل أجنبي	IMTA
٥٧	النافذة الوطنية الإندونيسية الموحدة	INSW
١٠	الترخيص الرئيسي	IP
١١	رخصة عمل	IU
٢٢	مجمع جاوا للصناعات المتكاملة والميناء	JIIPE
٥٧	النافذة الوطنية الإندونيسية الموحدة	INSW
١٨	التصنيف الإندونيسي لمجالات الأعمال	KBLI
٠٤	كيان الأعمال أو نموذج الشراكة العامة والخاصة	KPBU
٠٩	منطقة اقتصادية خاصة	KEK
١٣	كارت تصريح إقامة مؤقتة	KITAS
٢٤	فترة تعاقد العمل	KK
٢٢	مرافق الإنشاء المباشرة	KLIK
١٣	مكتب تمثيل الشركة التجارية الأجنبية	KP3A
١٢	مكتب تمثيل الشركات الأجنبية	KPPA
١٤	كارت الهوية	KTP
٥٨	القواعد الإندونيسية لحظر وتقييد الاستيراد - التصدير	LARTAS
٢٠	تقرير أنشطة الاستثمار	LKPM
٢١	رقم التسجيل الجمركي	NIK
١١	رقم التعريف الضريبي	NPWP
١٦	مركز الخدمة المتكاملة	OSS-C
٤٨	ضريبة الأراضي والمباني	PBB
٠٣	إجمالي الناتج المحلي	PDB
٥٨	إخطار بالبضائع المستوردة	PIB
٢٤	اتفاقية أعمال التنقيب عن الفحم	PKP2B
٠٤	شركة أجنبية ذات مسؤولية محدودة	PMA
٠٤	شركة أجنبية ذات مسؤولية محدودة	PMA
٢٣	الاستثمار المحلي المباشر	PMDN
٥٩	العوائد غير الضريبية	PNBP
١٥	توكيل عام	POA
٤٧	ضريبة الدخل	PPh
٤٨	ضريبة القيمة المضافة	PPN
٤٨	ضريبة المبيعات المفروضة على بضائع الرفاهية	PPnBM
٠٤	الشراكة العامة والخاصة	PPP

الاختصارات		
الصفحة	الاختصار	
	التعريف باللغة العربية	
٠١	مركز الخدمة المتكاملة	PTSP
٢٥	البحث والتطوير	R&D
٠٤	شركة أجنبية ذات مسؤولية محدودة	PMA
٢٣	الاستثمار المحلي المباشر	PMDN
٥٩	العوائد غير الضريبية	PNBP
١٥	توكيل عام	POA
٤٧	ضريبة الدخل	PPh
٤٨	ضريبة القيمة المضافة	PPN
٤٨	ضريبة المبيعات المفروضة على بضائع الرفاهية	PPnBM
٠٤	الشراكة العامة والخاصة	PPP
٠٧	شركة ذات مسؤولية محدودة	PT
٠١	مركز الخدمة المتكاملة	PTSP
٢٥	البحث والتطوير	R&D
٢١	خطة تشغيل عامل أجنبي	RPTKA
٥٩	رخصة تجارية	SIUP
١٣	ترخيص المندوب التجاري لشركة أجنبية	SIUP3A
٠٩	منطقة اقتصادية خاصة	SEZ
١١	شهادة محل إقامة الشركة	SKDP
٥٩	خطاب استيراد	SKI
١٥	معلومات الاستثمار الالكترونية ونظام خدمات الترخيص	SPIPSE
٥٨	شهادة الموافقة على التخليص الجمركي	SPPB
٢١	رقم تسجيل الشركة	TDP
٢٢	التصريح البيئي UKL	UKL
٢٢	التصريح البيئي UPL	UPL
٣٤	الأعمال المرتبطة	UB
٣٤	الشركات التجارية	UD
٥٣	رئاسة وحدة الاستثمار المتكامل	UPIT
٢٨	ضريبة القيمة المضافة	VAT
٣٦	تأشيرة الإقامة المؤقتة	VITAS
٤٩	استخراج تأشيرة عند الدخول	VOA



Facebook
Pan page BKPM



Twitter
@BKPM



You Tube
Channel
THEBKPMVIDEO



Subscribe to
BKPM e-newsletter at
www.bkpm.co.id

CONTACT CENTRE



0807-100-2576 (BKPM)



info@bkpm.go.id

الأسئلة الشائعة

حول الاستثمار



القنصلية العامة للجمهورية الاندونيسية بجدة

رقم التلفون : +966 12 671 1271 خويلة : 137 و 138

فاكس : +966 12 673 0205



Jl. Gatot Subroto No. 44, Jakarta 12190 Indonesia

P.O. Box 3186, Indonesia

هاتف: +62 21 5292 1334، +62 21 5292 1304

فاكس: +62 21 5264 211، +62 21 5253 866

البريد الإلكتروني: info@bkpm.go.id

الموقع الإلكتروني: www.bkpm.go.id